

Persévérance scolaire et réussite éducative



ÉTAT DE SITUATION
PORTRAIT DE
LA VALLÉE-
DU-RICHELIEU

2024

Introduction

Dans le cadre de sa planification stratégique pour la période 2024-2027, l'Instance régionale de concertation en persévérance scolaire et réussite éducative de la Montérégie (IRCM) a réalisé une analyse approfondie afin de cerner la réalité de la persévérance scolaire et de la réussite éducative dans la région. Cette démarche visait à identifier les défis majeurs du territoire à partir de données statistiques significatives.

Avec le soutien du Centre d'Étude des Conditions de vie et des BESOINS de la population (ÉCOBES), l'IRCM a examiné 15 caractéristiques clés influant sur la diplomation et la persévérance scolaire, basées sur des données disponibles pour chaque MRC. Ces caractéristiques sont utilisées comme indicateurs de référence pour structurer le portrait de la Montérégie et des MRC qui la composent.

Cette fiche, dédiée à la MRC de la Vallée-du-Richelieu, s'inscrit dans cette volonté d'approfondir l'analyse territoriale. En fournissant des données spécifiques et des constat pertinents, elle permettra d'éclairer les acteurs locaux dans leurs démarches visant à améliorer la persévérance scolaire et la réussite éducative.

À travers cette démarche, l'IRCM vise à favoriser une concertation accrue entre les différents partenaires, tout en offrant un outil dynamique et évolutif pour appréhender les défis éducatifs de la région.

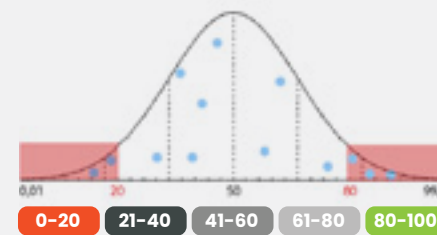
Les données de ce rapport sont issues de différentes sources et peuvent présenter de légères variations par rapport à d'autres documents en raison de l'arrondissement des chiffres effectué par certaines sources lors des calculs. Ces différences n'affectent cependant pas les constats de manière considérable.

Qui plus est, les limites territoriales de deux régions administratives ont été modifiées le 28 juillet 2021, juste après le recensement de mai 2021. En effet, les MRC de La Haute-Yamaska et de Brome-Missisquoi sont officiellement passées de la région administrative de la Montérégie à celle de l'Estrie. En conséquence, pour refléter la situation actuelle de la région, les données relatives à ces deux MRC ont été exclues des calculs. Cela explique les différences entre les données régionales présentées dans ce rapport et celles du recensement de Statistiques Canada de 2021.

Pour chacun des indicateurs présentés dans ce portrait, la MRC est positionnée selon son rang absolu ou son rang centile parmi les 13 MRC de la Montérégie.



Rang absolu parmi les 13 MRC



Rang centile

Les 15 indicateurs

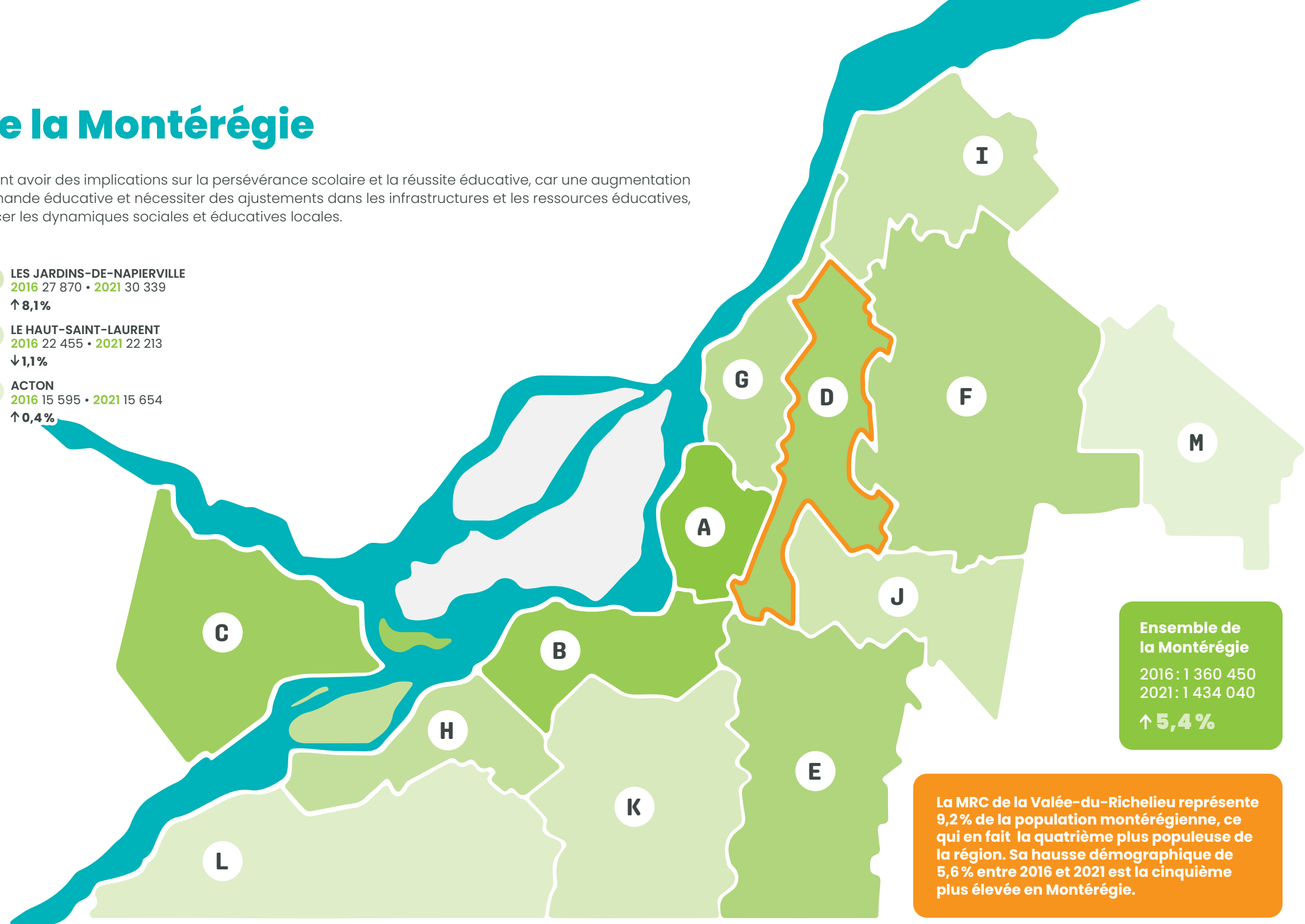
- 01 Densité de la population
- 02 Taux de mobilité de la population depuis le dernier recensement (5 ans)
- 03 Taux de familles monoparentales parmi les familles avec enfant(s)
- 04 Taux d'emploi des personnes de 25 à 64 ans
- 05 Taux de faible revenu des familles
- 06 Taux de personnes sans aucun certificat, diplôme ou grade
- 07 Taux de personnes issues de l'immigration de première génération
- 08 Taux de connaissance du français
- 09 Indice estimé de littératie sous le niveau 3
- 10 Taux d'enfants de 0-5 ans en situation de faible revenu
- 11 Taux d'enfants de 0-4 ans bénéficiant d'une place en service de garde reconnu
- 12 Taux de vulnérabilité d'enfants de maternelle 5 ans
- 13 Indice IMSE moyen des écoles publiques
- 14 Taux d'élèves HDAA à la formation générale
- 15 Taux de diplomation au secondaire après sept ans

Population de la Montérégie

Les variations démographiques peuvent avoir des implications sur la persévérance scolaire et la réussite éducative, car une augmentation de la population peut accroître la demande éducative et nécessiter des ajustements dans les infrastructures et les ressources éducatives, tandis qu'une diminution peut influencer les dynamiques sociales et éducatives locales.

- A** LONGUEUIL
2016 415 350 • 2021 436 785
↑ 4,9%
- B** ROUSSILLON
2016 171 440 • 2021 185 568
↑ 7,6%
- C** VAUDREUIL-SOULANGES
2016 149 345 • 2021 162 600
↑ 8,2%
- D** LA VALLÉE-DU-RICHELIEU
2016 124 420 • 2021 131 803
↑ 5,6%
- E** LE HAUT-RICHELIEU
2016 117 440 • 2021 121 277
↑ 3,2%
- F** LES MASKOUTAINS
2016 87 100 • 2021 89 432
↑ 2,6%
- G** MARGUERITE-D'YOUVILLE
2016 77 550 • 2021 80 315
↑ 3,4%
- H** BEAUHARNOIS-SALABERRY
2016 64 320 • 2021 68 322
↑ 5,9%
- I** PIERRE-DE SAUREL
2016 51 025 • 2021 51 843
↑ 1,6%
- J** ROUVILLE
2016 36 540 • 2021 37 889
↑ 3,6%

- K** LES JARDINS-DE-NAPIERVILLE
2016 27 870 • 2021 30 339
↑ 8,1%
- L** LE HAUT-SAINT-LAURENT
2016 22 455 • 2021 22 213
↓ 1,1%
- M** ACTON
2016 15 595 • 2021 15 654
↑ 0,4%



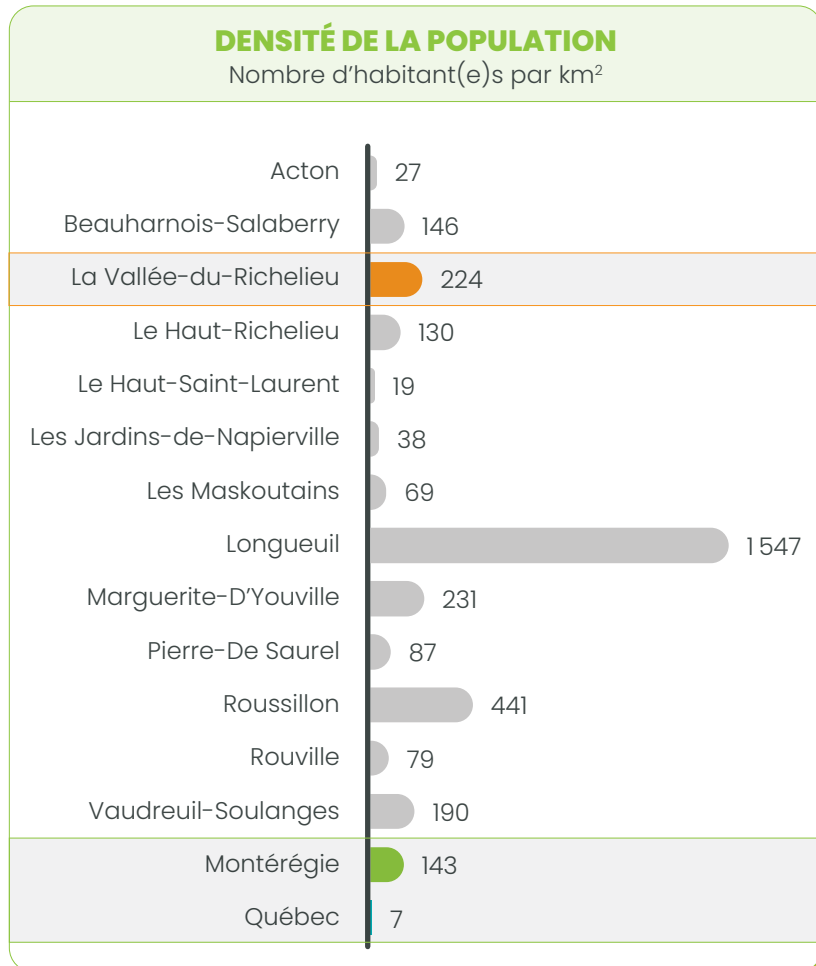
Ensemble de la Montérégie
2016 : 1 360 450
2021 : 1 434 040
↑ 5,4%

La MRC de la Vallée-du-Richelieu représente 9,2% de la population montérégienne, ce qui en fait la quatrième plus peuplée de la région. Sa hausse démographique de 5,6% entre 2016 et 2021 est la cinquième plus élevée en Montérégie.

Statistiques Canada, Profil du recensement - Recensement de la population de 2021 et Recensement de la population de 2016

01 Densité de la population

La concentration des personnes peut affecter l'environnement éducatif d'une région, en influençant, par exemple, les interactions sociales, le transport et les réseaux de soutien communautaire.



Avec 224 habitant(e)s par kilomètre carré, la MRC de la Vallée-du-Richelieu affiche la quatrième densité de population la plus haute en Montérégie.

Cette densité plutôt élevée pourrait rendre l'accès physique aux services éducatifs, municipaux et communautaires plus facile.



02 Taux de mobilité de la population depuis le dernier recensement (5 ans)



Une proportion élevée de mobilité peut présenter des défis, car les élèves qui changent fréquemment d'école sont susceptibles d'être confrontés à des perturbations dans leur parcours éducatif. Cela peut influencer négativement leur réussite scolaire et avoir des implications pour la stabilité sociale, la continuité éducative et le soutien familial.

TAUX DE MOBILITÉ APRÈS 5 ANS

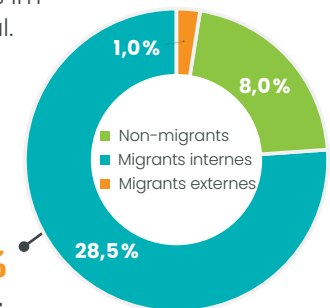
Personnes qui ont changé de domicile entre le recensement de 2016 et celui de 2021

39,1%
Montérégie



39,0%
Québec

37,5%
La Vallée-du-Richelieu



Le taux de mobilité après 5 ans de 37,5 % de la Vallée-du-Richelieu est constitué de :

- 8,0 % de non-migrants (habitaient la même SDR* avant leur déménagement);
- 28,5 % de migrants internes (provenaient d'une autre SDR, au Québec ou au Canada);
- 1,0 % de migrants externes (provenaient de l'extérieur du Canada).

La Vallée-du-Richelieu se distingue par un apport de migrants internes parmi les plus élevés en Montérégie, et des taux de non-migrants et de migrants externes parmi les plus faibles.

* SDR : subdivision de recensement. Terme générique utilisé à des fins statistiques qui désigne les municipalités ou les territoires considérés comme des équivalents municipaux.



Dans la MRC de la Vallée-du-Richelieu, près de 6 familles sur 10 (58,3%) ont un ou plusieurs enfant(s), une proportion supérieure à celles de la Montérégie (57,4%) et du Québec (55,4%).

Les familles monoparentales comptent pour 24,4% des familles avec enfant(s), le deuxième taux le plus bas parmi les 13 MRC, bien inférieur à celui de la Montérégie (28,0%), et du Québec (29,8%).

Familles



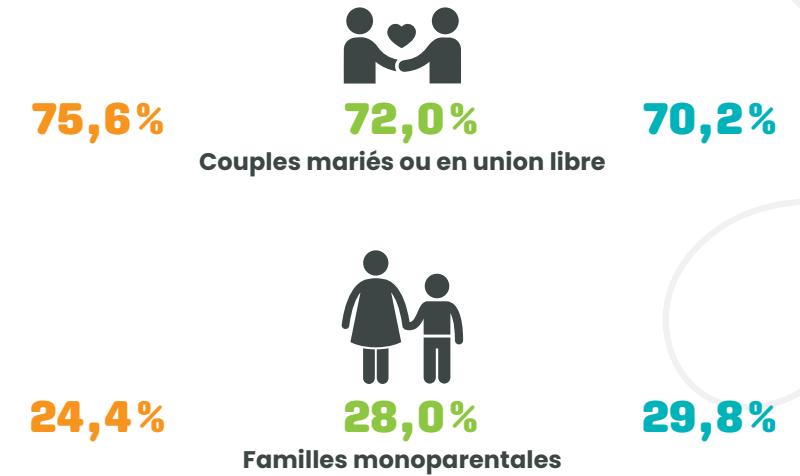
03 Taux de familles monoparentales parmi les familles avec enfant(s)

Est considéré comme monoparental le parent séparé vivant sans partenaire et qui a son enfant avec lui le jour du recensement, même si l'enfant est dans une garde partagée où il passe autant de temps avec ses deux parents.

Le taux de familles monoparentales peut exercer une influence sur la persévérance scolaire et la réussite éducative des jeunes en raison des défis émotionnels, financiers et logistiques auxquels ces familles peuvent être confrontées. Ces facteurs sont susceptibles de créer des obstacles supplémentaires pour les enfants et les adolescent(e)s dans leur parcours éducatif.



PARMI LES FAMILLES QUI COMPTENT AU MOINS UN ENFANT



Statistiques Canada, Profil du recensement, Recensement de la population de 2021

Revenu et emploi

04 Taux d'emploi des personnes de 25 à 64 ans

Une communauté bénéficiant d'une présence significative de travailleur(-euse)s adultes offre des modèles positifs aux jeunes et reflète une stabilité économique qui peut renforcer le soutien financier disponible pour eux et elles. Qui plus est, un marché du travail dynamique génère des opportunités locales d'emploi, motivant ainsi les jeunes diplômé(e)s.

Parallèlement, une proportion élevée de travailleur(-euse)s de 15 à 24 ans souligne l'importance cruciale de se préoccuper de la conciliation études, travail et vie personnelle pour garantir leur réussite et leur bien-être.



Avec un taux de 84,3%, la Vallée-du-Richelieu affiche la proportion la plus élevée de personnes âgées de 25 à 64 ans en emploi, bien supérieure à celle de la Montérégie (79,7%) et du Québec (76,9%). Le taux d'emploi des 15 à 24 ans, qui atteint 62,4%, dépasse également celui de la Montérégie (59,8%) et du Québec (57,6%), et se classe au huitième rang des MRC.

EMPLOI

	La Vallée-du-Richelieu	Montérégie	Québec
Taux d'emploi des personnes de 25 à 64 ans ¹ <small>2021</small>	84,3%	79,7%	76,9%
Taux d'emploi des personnes de 15 à 24 ans ¹ <small>2021</small>	62,4%	59,8%	57,6%
Taux de faible revenu des familles ² <small>2021</small>	3,6%	6,4%	7,7%
Revenu disponible par habitant(e) ² <small>2021</small>	39 257\$	35 520\$	34 180\$

1. ÉCOBES – Recherche et transfert. (2024). Tableau d'indicateurs. Dans Regard 360 [plateforme]
2. Institut de la statistique du Québec - Principaux indicateurs sur le Québec et ses régions

05 Taux de faible revenu des familles



Le taux de faible revenu des familles représente la proportion de familles dont les revenus sont considérés comme étant faibles. La mesure de faible revenu (MFR), une approche relative de l'évaluation de la pauvreté, stipule qu'une famille est considérée à faible revenu si son revenu est inférieur à 50% du revenu médian de la société, prenant en considération la taille des ménages.

Le contexte de faible revenu au sein des familles peut constituer un obstacle important à la persévérance scolaire, en entravant l'accès aux ressources éducatives, aux opportunités parascolaires et en engendrant des défis émotionnels et financiers qui peuvent avoir des conséquences défavorables sur le parcours éducatif des jeunes.

Le taux de faible revenu des familles de la MRC de la Vallée-du-Richelieu (3,6%) est largement inférieur à ceux de la Montérégie (6,4%) et du Québec (7,7%). Il se classe au deuxième rang en Montérégie. Le revenu disponible par habitant de 39 257\$ est le plus élevé parmi les 13 MRC de la Montérégie.



Dans la MRC de la Vallée-du-Richelieu, 7,5% des résident(e)s de 25 à 64 ans n'ont aucun certificat, diplôme ou grade, le pourcentage le plus bas parmi les 13 MRC, bien inférieur aux taux observés en Montérégie (11,4%) et au Québec (11,8%).

La proportion des personnes dont le diplôme le plus élevé est celui d'études secondaires ou de formation professionnelle (33,9%) est le deuxième moins élevée de la région, et est inférieur à ceux de la Montérégie (37,2%) et du Québec (35,8%).

Quant au taux de diplômé(e)s d'études collégiales, celui de la Vallée-du-Richelieu (22,5%) est supérieur à ceux de la Montérégie (19,7%) et du Québec (18,9%), ce qui place la MRC au premier rang en Montérégie.

En ce qui concerne les diplômes universitaires, ils sont détenus par 36,1% des adultes de 25 à 64 ans, un taux nettement supérieur à ceux de la Montérégie (31,8%) et du Québec (33,4%), et le deuxième plus élevé parmi les 13 MRC.



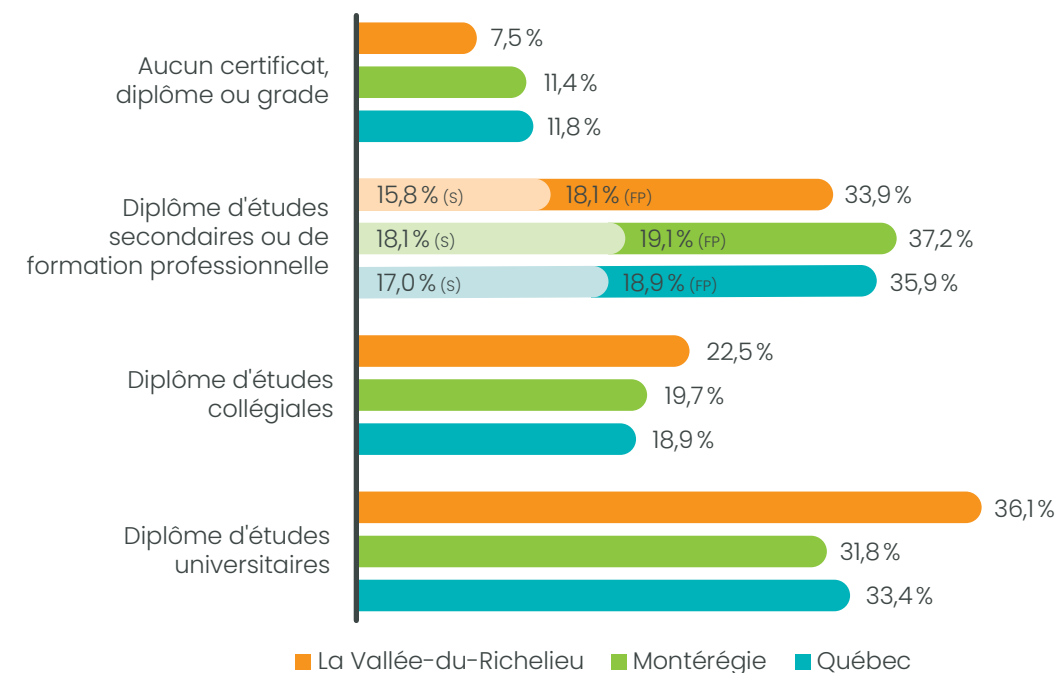
Niveau de scolarité



06 Taux de personnes sans aucun certificat, diplôme ou grade

Un taux élevé de personnes de 25 à 64 ans sans aucun certificat, diplôme ou grade peut créer un environnement défavorable à la réussite éducative et à la persévérance scolaire en limitant les modèles de réussite, en contribuant à la perpétuation d'un cycle de pauvreté éducative et en réduisant les perspectives d'avenir pour les jeunes.

NIVEAU DE SCOLARITÉ LE PLUS ÉLEVÉ CHEZ LES 25-64 ANS

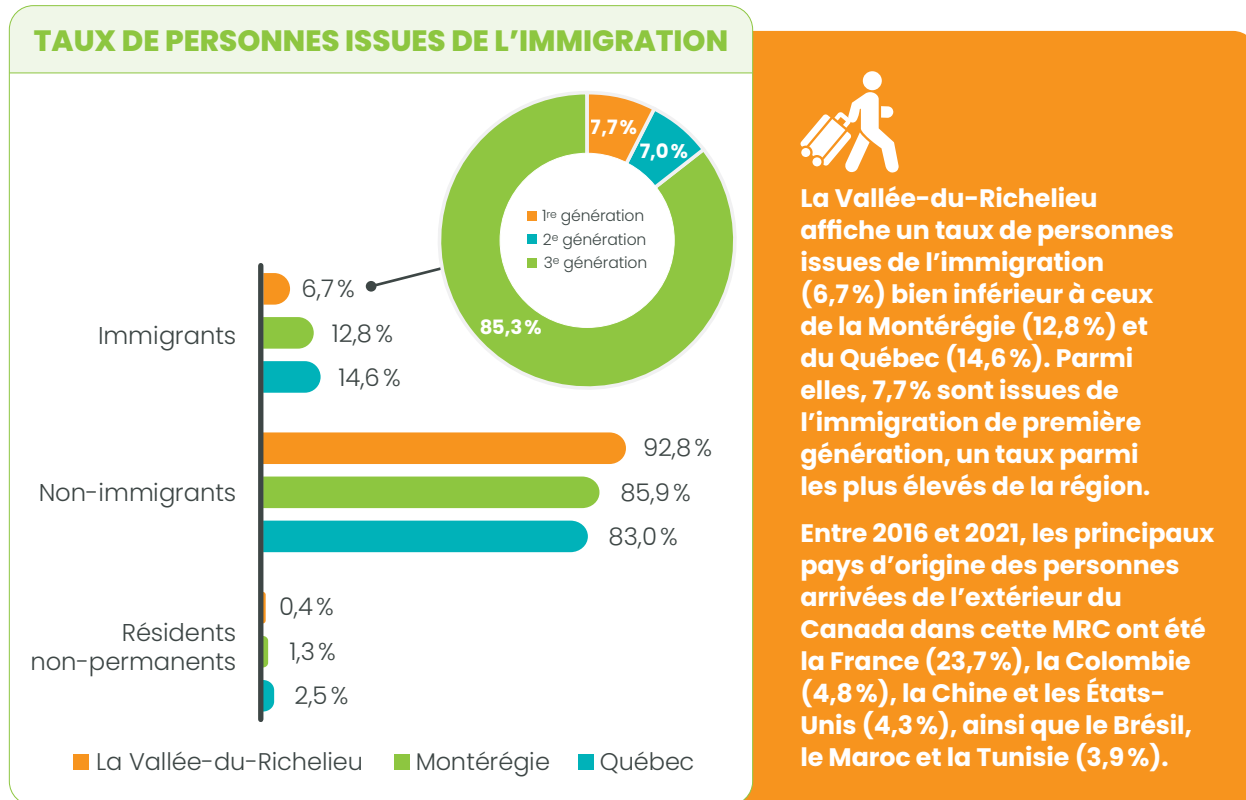


Statistiques Canada, Profil du recensement, Recensement de la population de 2021

Diversité ethnoculturelle

07 Taux de personnes issues de l'immigration de première génération

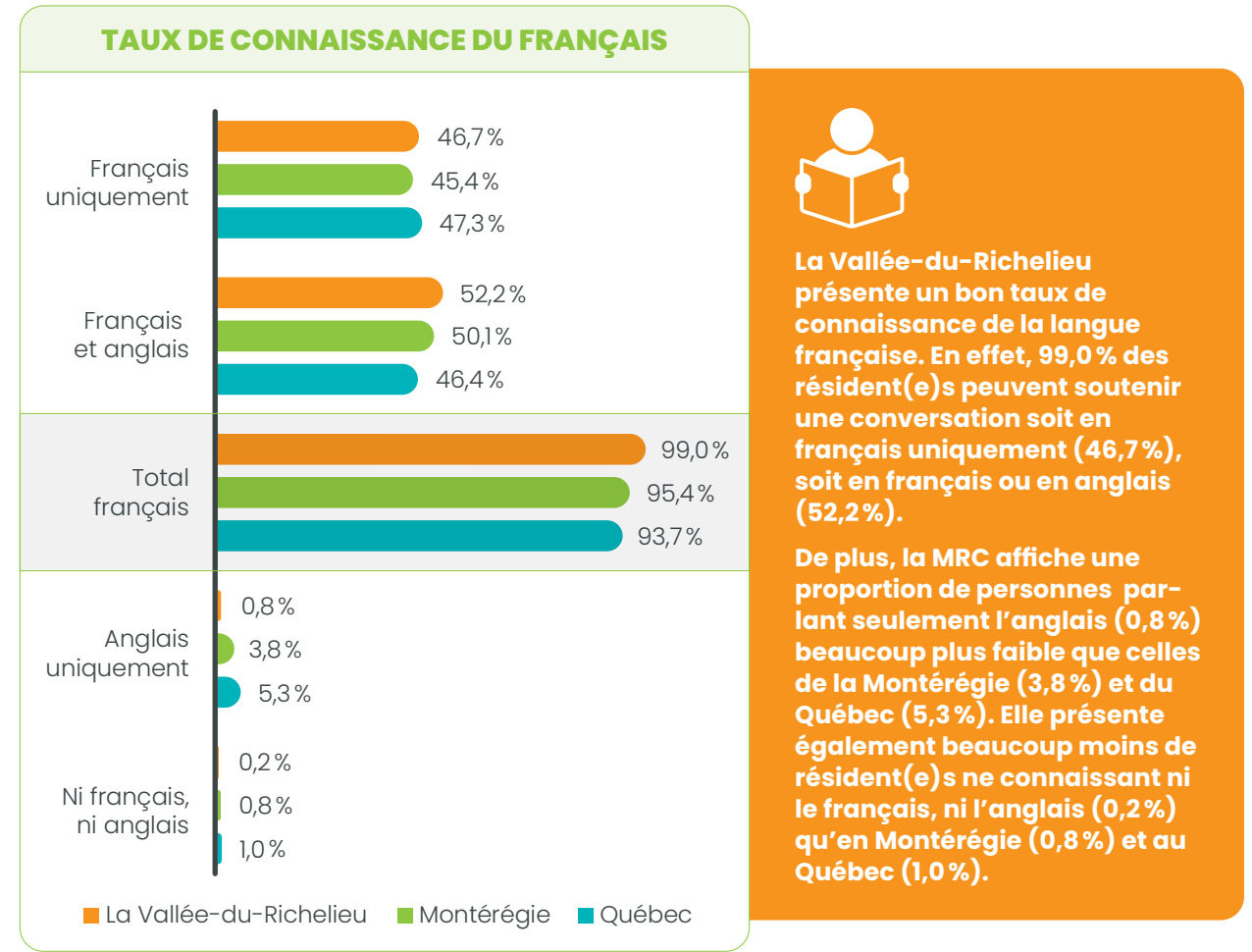
Les élèves issus de l'immigration de première génération nécessitent des mesures de soutien dès le primaire pour combler leurs défis initiaux et mieux réussir leur parcours scolaire. Au secondaire, ils accumulent davantage de retard et obtiennent moins souvent leur diplôme dans les délais habituels, comparativement aux élèves de issus de l'immigration de deuxième génération et non-immigrants.

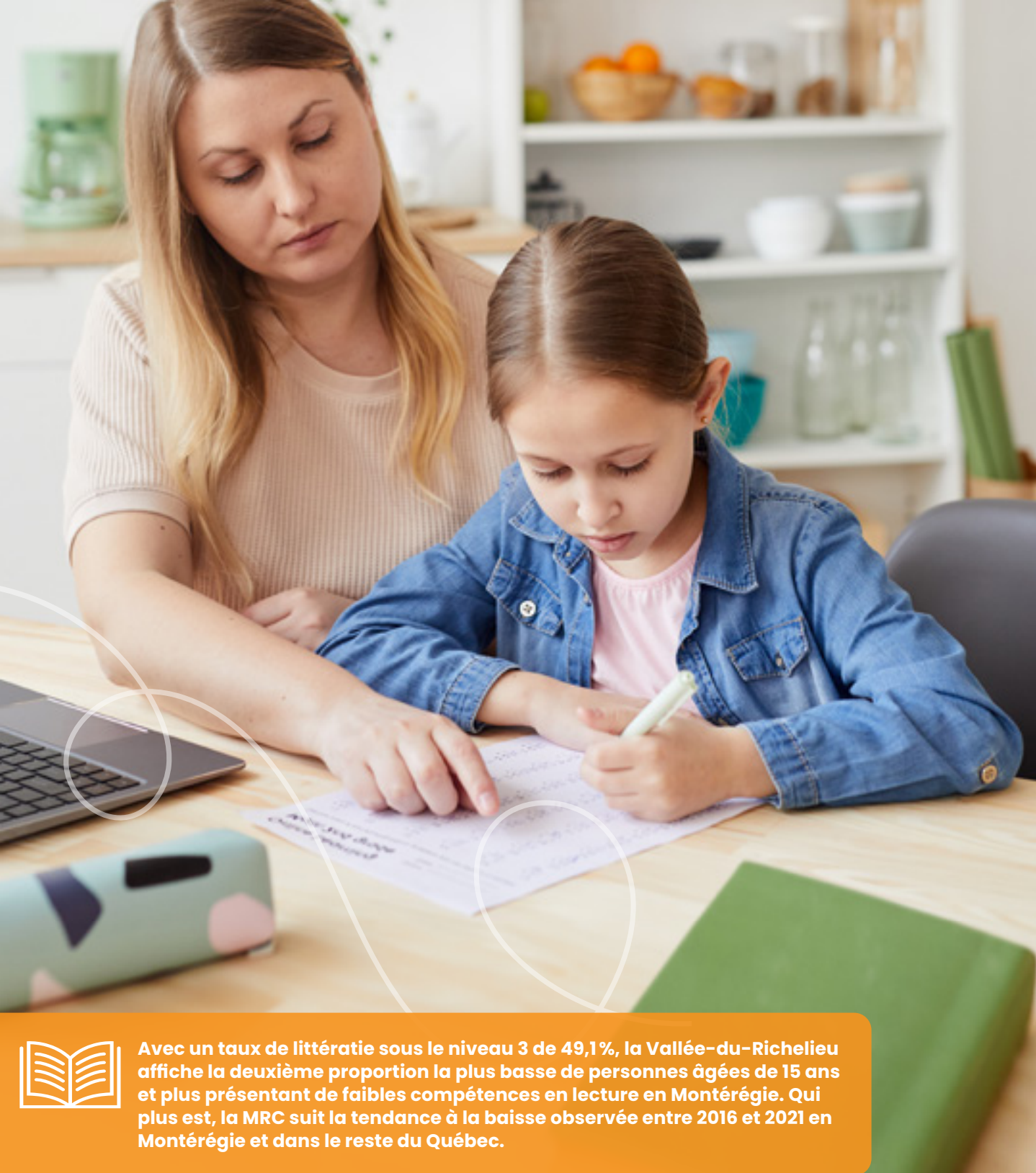


Statistiques Canada, Profil du recensement, Recensement de la population de 2021

08 Taux de connaissance du français

Le taux de connaissance d'une langue désigne la capacité d'une personne à soutenir une conversation dans cette langue. Une communication effective entre enseignant(e)s, pairs et parents favorise la compréhension du contenu académique, facilite l'interaction sociale et renforce l'intégration. La maîtrise du français est essentielle pour participer pleinement aux activités éducatives et accéder aux ressources pédagogiques.





Littératie

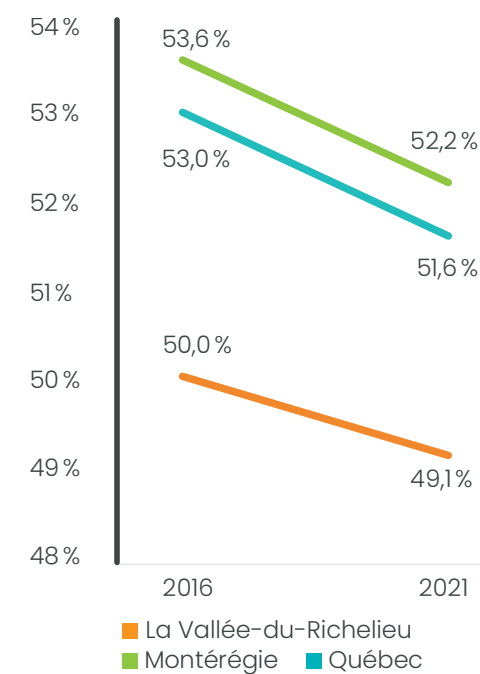


09 Indice estimé de littératie sous le niveau 3 - 15 ans et plus

Les parents avec des compétences limitées en littératie ont du mal à soutenir efficacement leurs enfants et à collaborer avec l'école. De plus, les déficits en littératie sont souvent transmis intergénérationnellement, la compréhension des enjeux éducatifs est alors limitée, et l'accès aux opportunités est restreint, compromettant ainsi la réussite éducative des jeunes.

INDICE ESTIMÉ DE LITTÉRATIE SOUS LE NIVEAU 3 - 15 ANS ET PLUS

Comparaison des données de 2016 et 2021



LE PROGRAMME POUR L'ÉVALUATION INTERNATIONALE DES COMPÉTENCES DES ADULTES (PEICA) DISTINGUE SIX NIVEAUX DE COMPÉTENCE EN LITTÉRATIE

- 0 Connaître le vocabulaire de base.
- 1 Comprendre des textes courts présentant une seule information.
- 2 Faire le lien entre le texte et l'information, dans un texte avec deux informations ou plus.
- 3 Lire des textes denses ou longs nécessitant d'interpréter et de donner du sens aux informations.
- 4 Évaluer des textes longs et complexes exigeant des connaissances préalables.
- 5 Savoir intégrer, évaluer, synthétiser plusieurs textes et leurs subtilités.

Il a été démontré que l'autonomie des adultes qui se classent sous le niveau 3 de littératie est plus limitée.

Fondation pour l'alphabétisation - Estimation d'un indice de littératie par MRC - Mise à jour janvier 2023



Avec un taux de littératie sous le niveau 3 de 49,1%, la Vallée-du-Richelieu affiche la deuxième proportion la plus basse de personnes âgées de 15 ans et plus présentant de faibles compétences en lecture en Montérégie. Qui plus est, la MRC suit la tendance à la baisse observée entre 2016 et 2021 en Montérégie et dans le reste du Québec.



Petite enfance

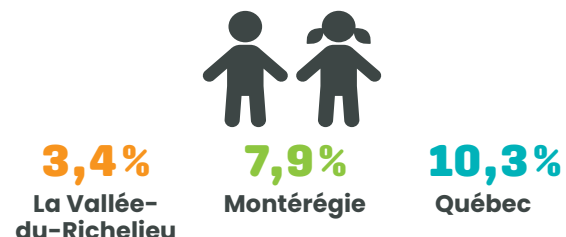
10 Taux d'enfants de 0-5 ans en situation de faible revenu



Une forte proportion d'enfants âgés de 0 à 5 ans élevés dans une famille en situation de faible revenu peut entraîner des obstacles systémiques qui affectent la préparation à l'école, la motivation pour l'apprentissage, la santé mentale et physique, ainsi que l'accès à des opportunités éducatives et culturelles, influençant ainsi la persévérance scolaire et la réussite éducative.

PROPORTION D'ENFANTS DE 0-5 ANS EN SITUATION DE FAIBLE REVENU

Fondé sur la *Mesure de faible revenu après impôt*



La proportion d'enfants de 0 à 5 ans en situation de faible revenu de la Vallée-du-Richelieu (3,4%) est nettement inférieure à celles de la Montérégie (7,9%) et du Québec (10,3%), et est la plus basse parmi les 13 MRC.

Statistiques Canada, Profil du recensement, Recensement de la population de 2021

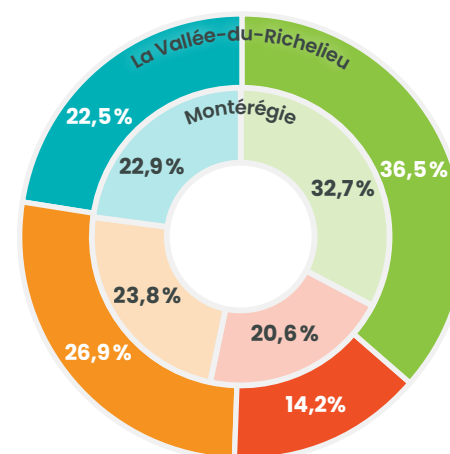
11 Taux d'enfants de 0-4 ans bénéficiant d'une place en service de garde reconnu



L'accès à une place en service de garde éducatif à l'enfance (SGEE) reconnu contribue à créer une base solide pour le succès éducatif en favorisant le développement optimal dans toutes les sphères du développement, en contribuant à prévenir l'apparition de difficultés liées au développement global des jeunes enfants et en favorisant leur inclusion sociale.

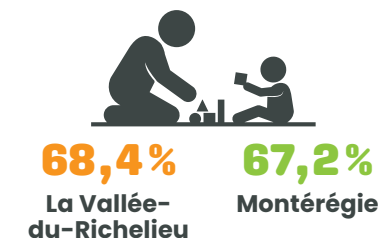
Selon la *Mesure d'évaluation et d'amélioration de la qualité éducative*, 71% des SGEE évalués entre 2019 et 2022 ont atteint les seuils de qualité éducative requis, avec des différences importantes entre les CPE (89%), les GS (64%) et les GNS (53%). À noter que les milieux familiaux n'ont pas été évalués. Ainsi, non seulement est-il souhaitable d'avoir un nombre important de SGEE dans une région, mais il semble raisonnable de penser qu'une proportion plus élevée de CPE parmi ces SGEE est encore plus avantageuse.

PLACES EN SERVICES DE GARDE ÉDUCATIFS À L'ENFANCE (SGEE) RECONNUS



- Centre de la petite enfance (CPE)
- Garderie privée subventionnée (GS)
- Garderie privée non-subventionnée (GNS)
- Milieu familial (RSGE)

TAUX D'ENFANTS DE 0-4 ANS BÉNÉFICIAIRE D'UNE PLACE EN SGEE RECONNUE



La Vallée-du-Richelieu affiche un taux de 68,4% d'enfants âgés de 0 à 4 ans bénéficiant d'une place en service de garde reconnu, alors que ce taux s'élève à 67,2% en Montérégie. Cette proportion classe la MRC au quatrième rang pour la disponibilité des places, avec une prédominance pour les places en centres de la petite enfance (CPE – 36,5%) et les places en garderies privées non-subventionnées (GNS – 26,9%).

Ministère de la Famille et Institut de la statistique du Québec – 2022
Mesure d'évaluation et d'amélioration de la qualité éducative

Maternelle 5 ans

12 Domaines de vulnérabilité d'enfants de maternelle 5 ans

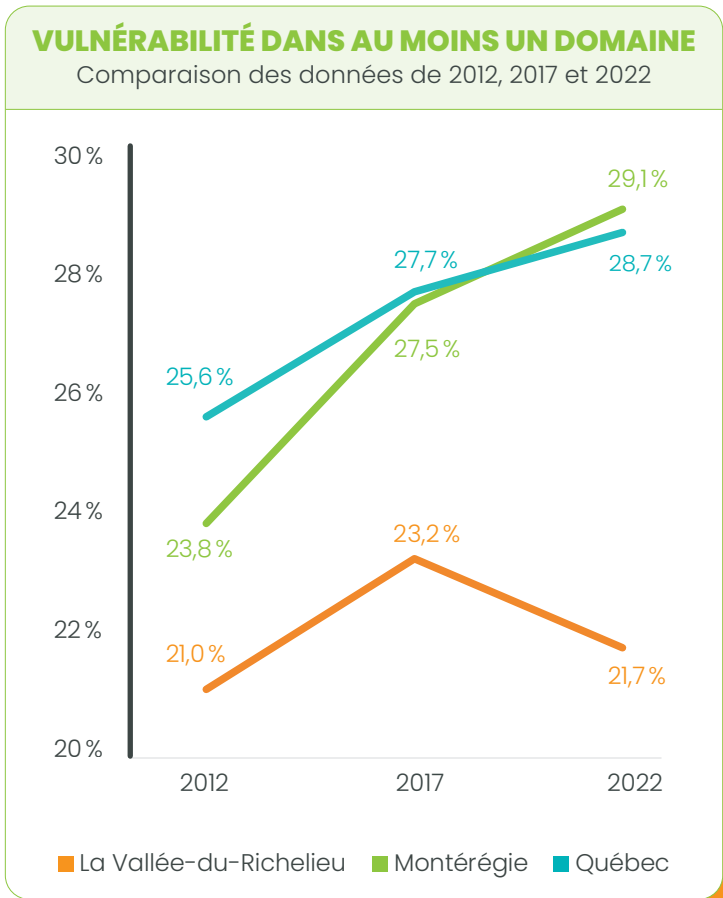
Un enfant est considéré comme vulnérable lorsque sa note dans un domaine, évaluée par son enseignant(e) à partir de deux questionnaires normés, se situe au 10^e rang centile ou en dessous par rapport à l'ensemble des résultats de l'Enquête québécoise sur le développement des enfants à la maternelle (EQDEM) 2012. C'est une mesure relative.

La vulnérabilité dans au moins un domaine à un jeune âge peut signaler des besoins spécifiques en matière de développement, tels que des défis cognitifs, sociaux ou émotionnels. Une identification précoce de ces besoins permet une intervention rapide pour favoriser la réussite éducative. Qui plus est, les enfants vulnérables sont davantage susceptibles que les autres d'éprouver des difficultés lors de la transition à l'école primaire. Cette période critique peut avoir des impacts durables sur la perception de l'éducation et la persévérance des élèves.



DOMAINES DE VULNÉRABILITÉ									
Comparaison des données de 2012, 2017 et 2022									
	La Vallée-du-Richelieu			Montérégie			Québec		
	2012	2017	2022	2012	2017	2022	2012	2017	2022
Santé physique et bien-être	5,5%	7,7%	7,1%	8,6%	10,6%	9,8%	9,5%	10,6%	10,3%
Compétences sociales	8,9%	9,1%	8,3%	8,0%	10,1%	10,6%	9,0%	10,2%	10,6%
Maturité affective	8,9%	11,9%	10,4%	8,9%	11,6%	12,4%	9,7%	11,5%	11,7%
Développement cognitif et langagier	7,7%	7,1%	7,4%	9,6%	10,6%	12,3%	10,0%	11,1%	12,1%
Habiletés de communication et connaissances générales	6,3%	7,2%	7,1%	9,6%	10,6%	11,5%	10,8%	11,1%	11,5%
Vulnérabilité dans au moins un domaine de développement	21,0%	23,2%	21,7%	23,8%	27,5%	29,1%	25,6%	27,7%	28,7%

Proportion significativement supérieure (rouge) ou inférieure (vert) à celle du reste de la Montérégie, au seuil de 0,05



La Vallée-du-Richelieu présente un portrait distinct de la vulnérabilité des enfants de maternelle 5 ans en Montérégie. Non seulement affiche-t-elle la plus faible proportion d'enfants vulnérables dans au moins un domaine parmi les MRC de la région, mais elle est également la seule où cette proportion est, au fil des années, systématiquement inférieure à celles de la Montérégie et du Québec.

De plus, entre 2017 et 2022, une amélioration notable a été observée dans les domaines des compétences sociales et de la maturité affective, qui se distinguent désormais, à l'instar des autres domaines, par des taux significativement inférieurs à ceux de la Montérégie.

Profil scolaire

13 Indice IMSE moyen des écoles publiques

L'Indice de Milieux Socio-Économiques (IMSE) classe les écoles sur une échelle de 1 à 10 en tenant compte de la proportion de familles avec des enfants dont la mère n'a pas de diplôme, certificat ou grade (2/3 du poids) et de la proportion de ménages où les parents n'étaient pas à l'emploi durant la semaine de référence du recensement canadien (1/3 du poids).

Les écoles classées entre 7 et 10 sont considérées comme étant dans des milieux plus défavorisés et ont droit à des mesures particulières aidant à la réussite des élèves.



L'indice IMSE des écoles la MRC de la Vallée-du-Richelieu est le plus bas en Montérégie, atteignant en moyenne 2,64 pour l'ensemble des écoles.

IMSE AU PRIMAIRE – 8,6 % des écoles primaires de la Vallée-du-Richelieu se situent dans les rangs déciles de 7 à 10, ce qui représente **10,0 % des élèves** du primaire.

IMSE AU SECONDAIRE – 0 % des écoles secondaires de la Vallée-du-Richelieu se situent dans les rangs déciles de 7 à 10, ce qui représente **0 % des élèves** du secondaire.

INDICE IMSE MOYEN DES ÉCOLES PUBLIQUES 2021-2022



Toutes les écoles

La Vallée-du-Richelieu

2,64

Montérégie

5,24

Québec

6,00

PRIMAIRE

2,83 | 2,85 Français
2,67 Anglais

PRIMAIRE

5,30 | 5,36 Français
4,89 Anglais

PRIMAIRE

5,98

SECONDAIRE

1,25 | 1,25 Français
s.o. Anglais

SECONDAIRE

5,06 | 5,12 Français
4,63 Anglais

SECONDAIRE

6,09



14 Taux d'élèves en situation de handicap ou en difficulté d'adaptation ou d'apprentissage (EHDA) à la formation générale des jeunes

Un écart substantiel entre les taux de diplomation au secondaire des élèves en situation de handicap ou en difficulté d'adaptation ou d'apprentissage (EHDA) et ceux des élèves ordinaires est fréquemment observé. Ainsi, l'augmentation du taux d'élèves HDAA dans une population de la formation générale est habituellement liée à une diminution du taux de diplomation global de cette population.

LA PROPORTION D'ÉLÈVES HDAA

20,4%
La Vallée-du-Richelieu



23,5%
Montérégie

21,7%
Québec

Avec un taux de 20,4%, la Vallée-du-Richelieu partage la deuxième proportion la moins élevée d'élèves HDAA en Montérégie avec la MRC Marguerite-D'Youville.



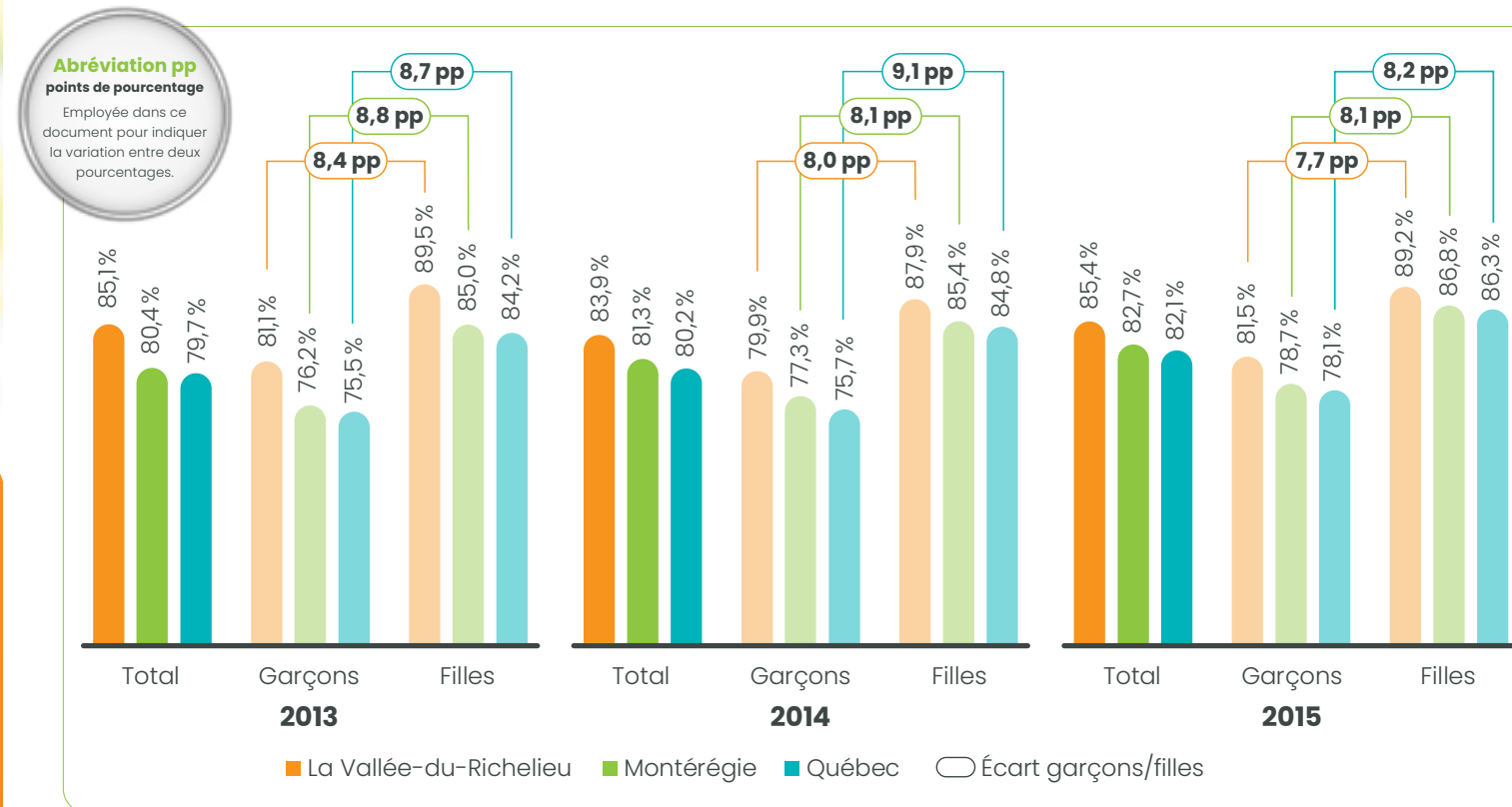
Persévérance scolaire

15 Taux de diplomation et de qualification par cohortes inscrites au secondaire après sept ans

Le taux de diplomation au secondaire après sept ans mesure la proportion d'élèves qui obtiennent un premier diplôme ou une première qualification du secondaire (DES, DEP, ASP, AEP, AFP, ISPJ, CFER, CFPT, CFMS, CEES, CFISA, ADC) dans un délai de sept ans à partir de leur inscription en première secondaire. Le diplôme ou la qualification peuvent avoir été obtenus à la formation générale des jeunes, à l'éducation des adultes ou à la formation professionnelle. Cet indicateur évalue la réussite scolaire en tenant compte d'une période de sept ans, incluant d'éventuels retards ou obstacles. Un taux de diplomation après sept ans plus élevé indique une meilleure persévérance scolaire et un nombre accru d'élèves obtenant leur diplôme au fil du temps. C'est un indicateur important de l'efficacité du système éducatif à soutenir les élèves jusqu'à l'obtention de leur diplôme.



S'applique aux élèves quittant le secondaire en formation générale des jeunes, indépendamment de leur année d'entrée. Le ou la jeune ne doit pas être inscrit(e) dans le système scolaire pendant un an après sa sortie pour être inclus dans ce taux.



Atlas de la diplomation et qualification au secondaire - Cohortes 2013, 2014 et 2015
Statistiques Canada, Profil du recensement, Recensement de la population de 2021

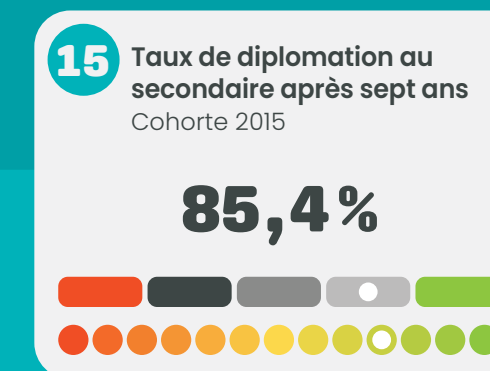
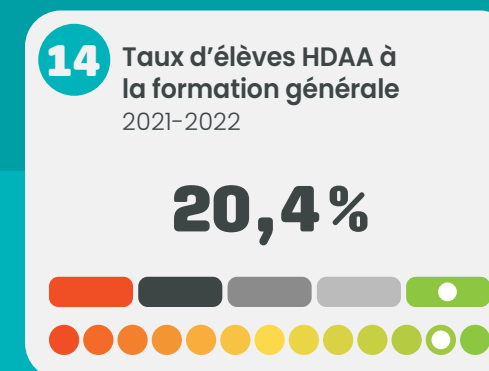
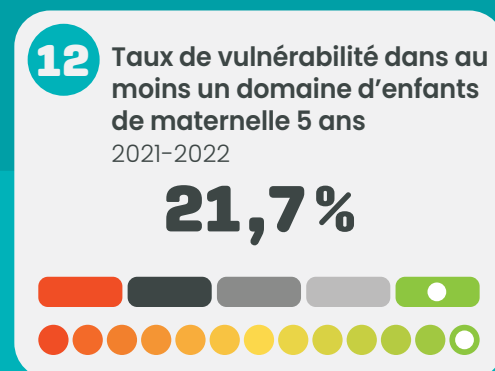
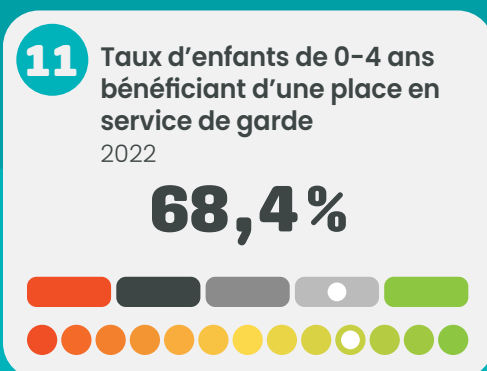
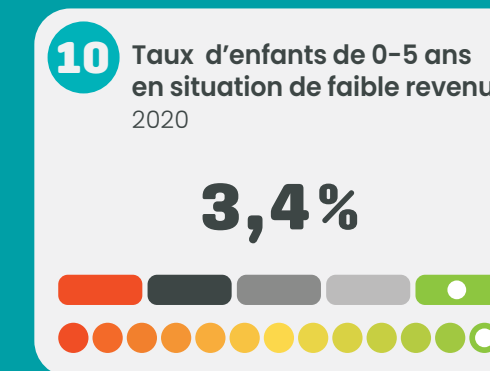
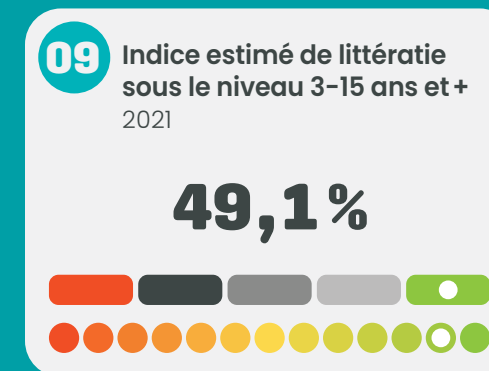
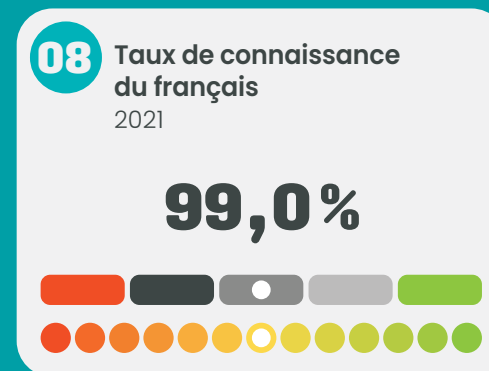
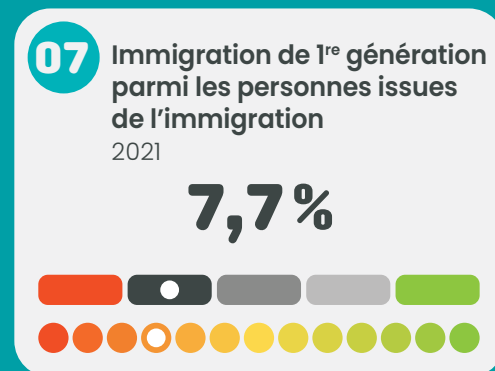
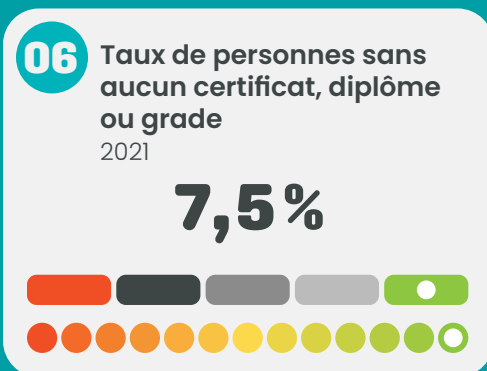
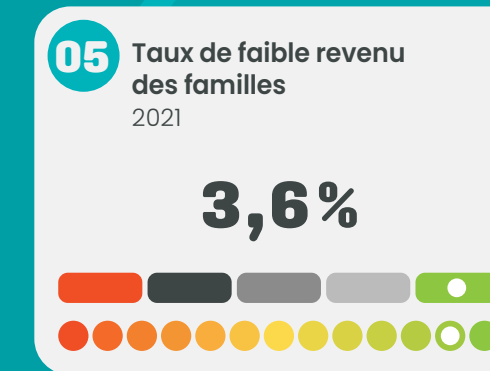
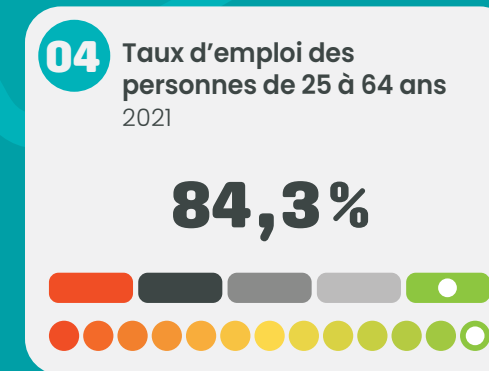
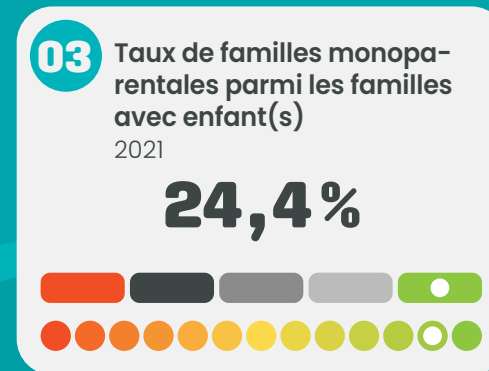
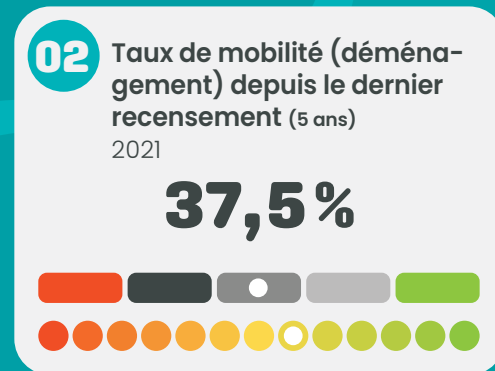
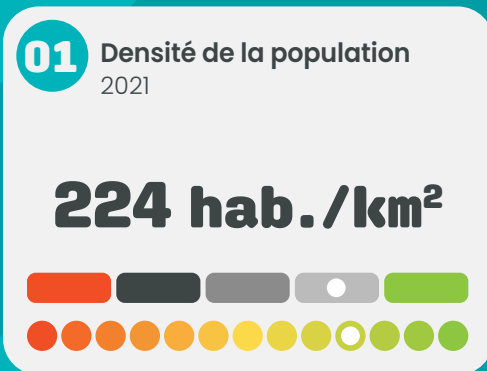
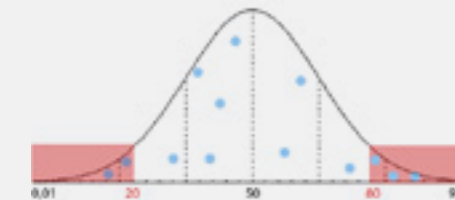
Le taux de diplomation des élèves de la Vallée-du-Richelieu est parmi les plus hauts en Montérégie. Autant pour les garçons que pour les filles, il demeure relativement stable depuis la cohorte de 2013, atteignant 85,4 % pour la cohorte de 2015.

L'écart entre les taux de diplomation des garçons et des filles a connu une légère diminution entre les cohortes de 2013 et de 2015 (-0,7 pp), atteignant 7,7 pp, le cinquième plus bas en Montérégie

Le faible taux de sorties sans diplôme, à 8,2 %, est le deuxième plus bas parmi les 13 MRC.

Tableau de bord – La Vallée-du-Richelieu

LEGENDES



**PORTRAIT STATISTIQUE RÉALISÉ DANS LE CADRE
DE LA PLANIFICATION STRATÉGIQUE 2024-2027**

Décembre 2024

Une initiative de



INSTANCE RÉGIONALE DE CONCERTATION
EN PERSÉVÉRANCE SCOLAIRE ET
RÉUSSITE ÉDUCATIVE DE LA MONTÉRÉGIE

6000, boulevard Rome, suite 410, Brossard (Québec) J4Y 0B6
chantalepelletier@irc-monteregje.ca

Avec la participation financière de :

Québec 