

Persévérance scolaire et réussite éducative



ÉTAT DE SITUATION **PORTRAIT DE MARGUERITE- D'YOUVILLE**

2024

Introduction

Dans le cadre de sa planification stratégique pour la période 2024-2027, l'Instance régionale de concertation en persévérance scolaire et réussite éducative de la Montérégie (IRCM) a réalisé une analyse approfondie afin de cerner la réalité de la persévérance scolaire et de la réussite éducative dans la région. Cette démarche visait à identifier les défis majeurs du territoire à partir de données statistiques significatives.

Avec le soutien du Centre d'Étude des Conditions de vie et des BESOINS de la population (ÉCOBES), l'IRCM a examiné 15 caractéristiques clés influant sur la diplomation et la persévérance scolaire, basées sur des données disponibles pour chaque MRC. Ces caractéristiques sont utilisées comme indicateurs de référence pour structurer le portrait de la Montérégie et des MRC qui la composent.

Cette fiche, dédiée à la MRC Marguerite D'Youville, s'inscrit dans cette volonté d'approfondir l'analyse territoriale. En fournissant des données spécifiques et des constat pertinents, elle permettra d'éclairer les acteurs locaux dans leurs démarches visant à améliorer la persévérance scolaire et la réussite éducative.

À travers cette démarche, l'IRCM vise à favoriser une concertation accrue entre les différents partenaires, tout en offrant un outil dynamique et évolutif pour appréhender les défis éducatifs de la région.

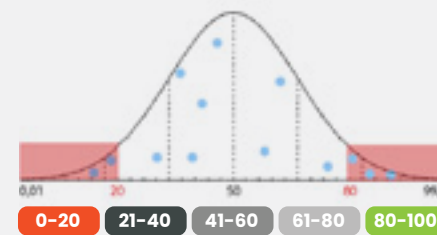
Les données de ce rapport sont issues de différentes sources et peuvent présenter de légères variations par rapport à d'autres documents en raison de l'arrondissement des chiffres effectué par certaines sources lors des calculs. Ces différences n'affectent cependant pas les constats de manière considérable.

Qui plus est, les limites territoriales de deux régions administratives ont été modifiées le 28 juillet 2021, juste après le recensement de mai 2021. En effet, les MRC de La Haute-Yamaska et de Brome-Missisquoi sont officiellement passées de la région administrative de la Montérégie à celle de l'Estrie. En conséquence, pour refléter la situation actuelle de la région, les données relatives à ces deux MRC ont été exclues des calculs. Cela explique les différences entre les données régionales présentées dans ce rapport et celles du recensement de Statistiques Canada de 2021.

Pour chacun des indicateurs présentés dans ce portrait, la MRC est positionnée selon son rang absolu ou son rang centile parmi les 13 MRC de la Montérégie.



Rang absolu parmi les 13 MRC



Rang centile

Les 15 indicateurs

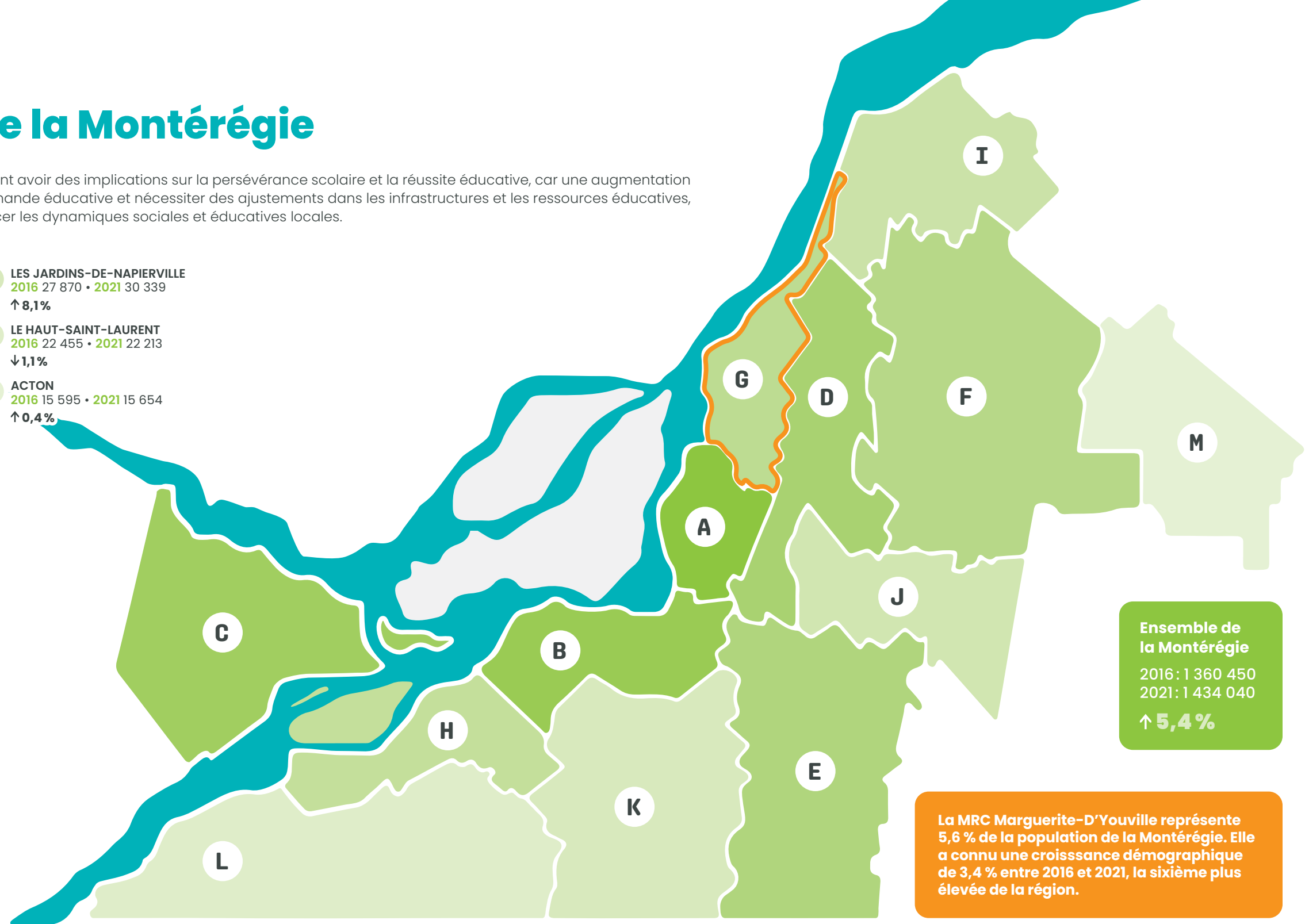
- 01 Densité de la population
- 02 Taux de mobilité de la population depuis le dernier recensement (5 ans)
- 03 Taux de familles monoparentales parmi les familles avec enfant(s)
- 04 Taux d'emploi des personnes de 25 à 64 ans
- 05 Taux de faible revenu des familles
- 06 Taux de personnes sans aucun certificat, diplôme ou grade
- 07 Taux de personnes issues de l'immigration de première génération
- 08 Taux de connaissance du français
- 09 Indice estimé de littératie sous le niveau 3
- 10 Taux d'enfants de 0-5 ans en situation de faible revenu
- 11 Taux d'enfants de 0-4 ans bénéficiant d'une place en service de garde reconnu
- 12 Taux de vulnérabilité d'enfants de maternelle 5 ans
- 13 Indice IMSE moyen des écoles publiques
- 14 Taux d'élèves HDAA à la formation générale
- 15 Taux de diplomation au secondaire après sept ans

Population de la Montérégie

Les variations démographiques peuvent avoir des implications sur la persévérance scolaire et la réussite éducative, car une augmentation de la population peut accroître la demande éducative et nécessiter des ajustements dans les infrastructures et les ressources éducatives, tandis qu'une diminution peut influencer les dynamiques sociales et éducatives locales.

- A** LONGUEUIL
2016 415 350 • 2021 436 785
↑ 4,9%
- B** ROUSSILLON
2016 171 440 • 2021 185 568
↑ 7,6%
- C** VAUDREUIL-SOULANGES
2016 149 345 • 2021 162 600
↑ 8,2%
- D** LA VALLÉE-DU-RICHELIEU
2016 124 420 • 2021 131 803
↑ 5,6%
- E** LE HAUT-RICHELIEU
2016 117 440 • 2021 121 277
↑ 3,2%
- F** LES MASKOUTAINS
2016 87 100 • 2021 89 432
↑ 2,6%
- G** MARGUERITE-D'YOUVILLE
2016 77 550 • 2021 80 315
↑ 3,4%
- H** BEAUHARNOIS-SALABERRY
2016 64 320 • 2021 68 322
↑ 5,9%
- I** PIERRE-DE SAUREL
2016 51 025 • 2021 51 843
↑ 1,6%
- J** ROUVILLE
2016 36 540 • 2021 37 889
↑ 3,6%

- K** LES JARDINS-DE-NAPIERVILLE
2016 27 870 • 2021 30 339
↑ 8,1%
- L** LE HAUT-SAINT-LAURENT
2016 22 455 • 2021 22 213
↓ 1,1%
- M** ACTON
2016 15 595 • 2021 15 654
↑ 0,4%



Ensemble de la Montérégie
2016: 1 360 450
2021: 1 434 040
↑ 5,4%

La MRC Marguerite-D'Youville représente 5,6 % de la population de la Montérégie. Elle a connu une croissance démographique de 3,4 % entre 2016 et 2021, la sixième plus élevée de la région.

Statistiques Canada, Profil du recensement - Recensement de la population de 2021 et Recensement de la population de 2016

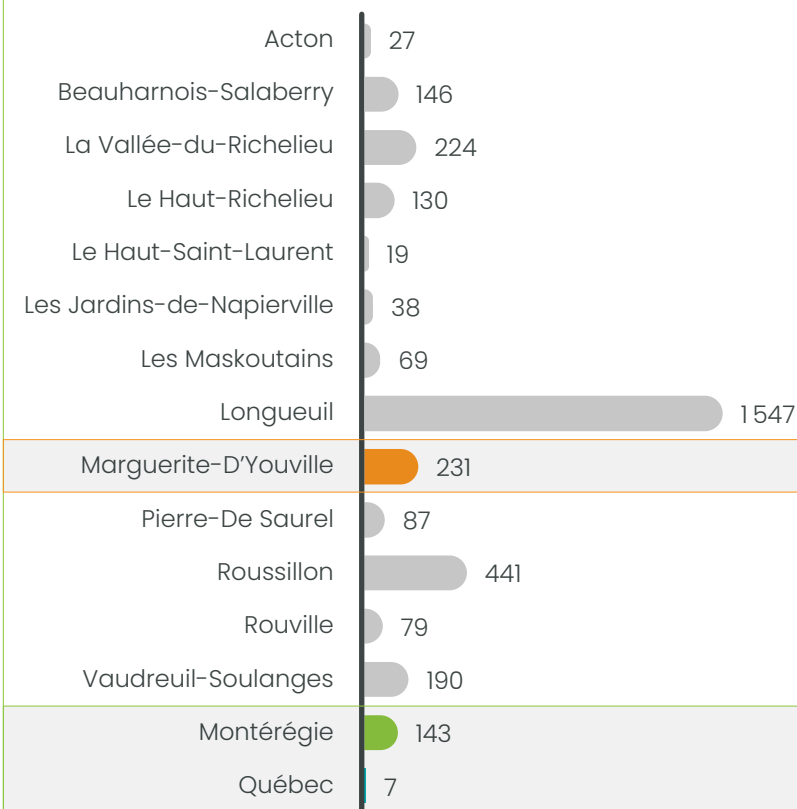
01 Densité de la population

La concentration des personnes peut affecter l'environnement éducatif d'une région, en influençant, par exemple, les interactions sociales, le transport et les réseaux de soutien communautaire.



DENSITÉ DE LA POPULATION

Nombre d'habitant(e)s par km²



Avec 231 habitant(e)s par kilomètre carré, la MRC Marguerite-D'Youville affiche la troisième densité de population la plus haute en Montérégie.

Cette densité plutôt élevée pourrait rendre l'accès physique aux services éducatifs, municipaux et communautaires plus facile.

02 Taux de mobilité de la population depuis le dernier recensement (5 ans)



Une proportion élevée de mobilité peut présenter des défis, car les élèves qui changent fréquemment d'école sont susceptibles d'être confrontés à des perturbations dans leur parcours éducatif. Cela peut influencer négativement leur réussite scolaire et avoir des implications pour la stabilité sociale, la continuité éducative et le soutien familial.

TAUX DE MOBILITÉ APRÈS 5 ANS

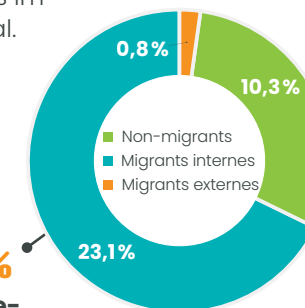
Personnes qui ont changé de domicile entre le recensement de 2016 et celui de 2021

39,1%
Montérégie



39,0%
Québec

34,2%
Marguerite-D'Youville



Le taux de mobilité après 5 ans de 34,2% de Marguerite-D'Youville est réparti entre :

- 10,3% de non-migrants (habitaient la même SDR* avant leur déménagement);
- 23,1% de migrants internes (provenaient d'une autre SDR, au Québec ou au Canada);
- 0,8% de migrants externes (provenaient de l'extérieur du Canada).

Marguerite-D'Youville se distingue par l'un des plus faibles taux de mobilité en Montérégie. En ce qui concerne la répartition des types de migrants, les proportions observées se situent parmi les valeurs intermédiaires des 13 MRC de la région.

* SDR : subdivision de recensement. Terme générique utilisé à des fins statistiques qui désigne les municipalités ou les territoires considérés comme des équivalents municipaux.



Dans la MRC Marguerite-D'Youville, près de 6 familles sur 10 (59,0%) ont un ou plusieurs enfant(s), une proportion supérieure à celles de la Montérégie (57,4%) et du Québec (55,4%).

Les familles monoparentales comptent pour 25,0% des familles avec enfant(s), l'un des taux le plus bas parmi les 13 MRC, bien inférieur à celui de la Montérégie (28,0%), et du Québec (29,8%).

Familles



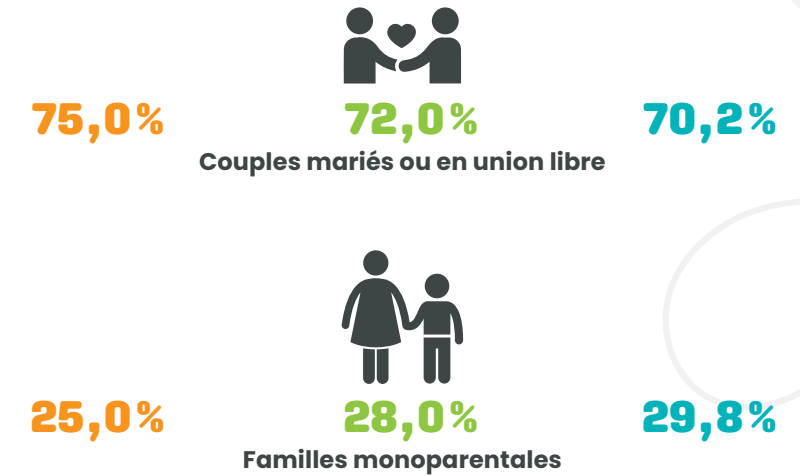
03 Taux de familles monoparentales parmi les familles avec enfant(s)

Est considéré comme monoparental le parent séparé vivant sans partenaire et qui a son enfant avec lui le jour du recensement, même si l'enfant est dans une garde partagée où il passe autant de temps avec ses deux parents.

Le taux de familles monoparentales peut exercer une influence sur la persévérance scolaire et la réussite éducative des jeunes en raison des défis émotionnels, financiers et logistiques auxquels ces familles peuvent être confrontées. Ces facteurs sont susceptibles de créer des obstacles supplémentaires pour les enfants et les adolescent(e)s dans leur parcours éducatif.



PARMI LES FAMILLES QUI COMPTENT AU MOINS UN ENFANT



Statistiques Canada, Profil du recensement, Recensement de la population de 2021

Revenu et emploi

04 Taux d'emploi des personnes de 25 à 64 ans

Une communauté bénéficiant d'une présence significative de travailleur(-euse)s adultes offre des modèles positifs aux jeunes et reflète une stabilité économique qui peut renforcer le soutien financier disponible pour eux et elles. Qui plus est, un marché du travail dynamique génère des opportunités locales d'emploi, motivant ainsi les jeunes diplômé(e)s.

Parallèlement, une proportion élevée de travailleur(-euse)s de 15 à 24 ans souligne l'importance cruciale de se préoccuper de la conciliation études, travail et vie personnelle pour garantir leur réussite et leur bien-être.



Le taux d'emploi des 25 à 64 ans dans la MRC Marguerite-D'Youville atteint 84,0 %, ce qui en fait le deuxième plus élevé de la région. Ce taux surpasse largement ceux de la Montérégie (79,7 %) et du Québec (76,9 %). De plus, le taux d'emploi des jeunes de 15 à 24 ans (63,5 %) figure parmi les plus élevés des 13 MRC, bien au-dessus des taux montérégien (59,8 %) et québécois (57,6 %).

EMPLOI

	Marguerite-D'Youville	Montérégie	Québec
Taux d'emploi des personnes de 25 à 64 ans ¹ <small>2021</small>	84,0%	79,7%	76,9%
Taux d'emploi des personnes de 15 à 24 ans ¹ <small>2021</small>	63,5%	59,8%	57,6%
Taux de faible revenu des familles ² <small>2021</small>	3,4%	6,4%	7,7%
Revenu disponible par habitant(e) ² <small>2021</small>	36 253 \$	35 520 \$	34 180 \$

1. ÉCOBES – Recherche et transfert. (2024). Tableau d'indicateurs. Dans Regard 360 [plateforme]
2. Institut de la statistique du Québec - Principaux indicateurs sur le Québec et ses régions

05 Taux de faible revenu des familles



Le taux de faible revenu des familles représente la proportion de familles dont les revenus sont considérés comme étant faibles. La mesure de faible revenu (MFR), une approche relative de l'évaluation de la pauvreté, stipule qu'une famille est considérée à faible revenu si son revenu est inférieur à 50 % du revenu médian de la société, prenant en considération la taille des ménages.

Le contexte de faible revenu au sein des familles peut constituer un obstacle important à la persévérance scolaire, en entravant l'accès aux ressources éducatives, aux opportunités parascolaires et en engendrant des défis émotionnels et financiers qui peuvent avoir des conséquences défavorables sur le parcours éducatif des jeunes.

Le taux de faible revenu des familles de la MRC Marguerite-D'Youville (3,4 %) est nettement inférieur à ceux de la Montérégie (6,4 %) et du Québec (7,7 %), et constitue le taux le plus bas de la Montérégie. Par ailleurs, le revenu disponible par habitant, qui s'élève à 36 253 \$, se classe au quatrième rang parmi les 13 MRC de la Montérégie.



Dans la MRC Marguerite-D'Youville, 9,7% des résident(e)s de 25 à 64 ans n'ont aucun certificat, diplôme ou grade, ce qui représente le cinquième taux le plus bas parmi les 13 MRC. Cette proportion est inférieure à celles de la Montérégie (11,4%) et du Québec (11,8%).

La proportion des personnes dont le diplôme le plus élevé est celui d'études secondaires ou de formation professionnelle (38,1%) est légèrement supérieure à celles de la Montérégie (37,2%) et du Québec (35,8%).

Le taux de diplômé(e)s d'études collégiales dans la MRC (21,9%) dépasse celui de la Montérégie (19,7%) et du Québec (18,9%), plaçant ainsi Marguerite-D'Youville au troisième rang régional.

Enfin, 30,3% des adultes de 25 à 64 ans détiennent un diplôme universitaire, un taux légèrement inférieur à celui de la Montérégie (31,8%) et le cinquième plus élevé parmi les 13 MRC.



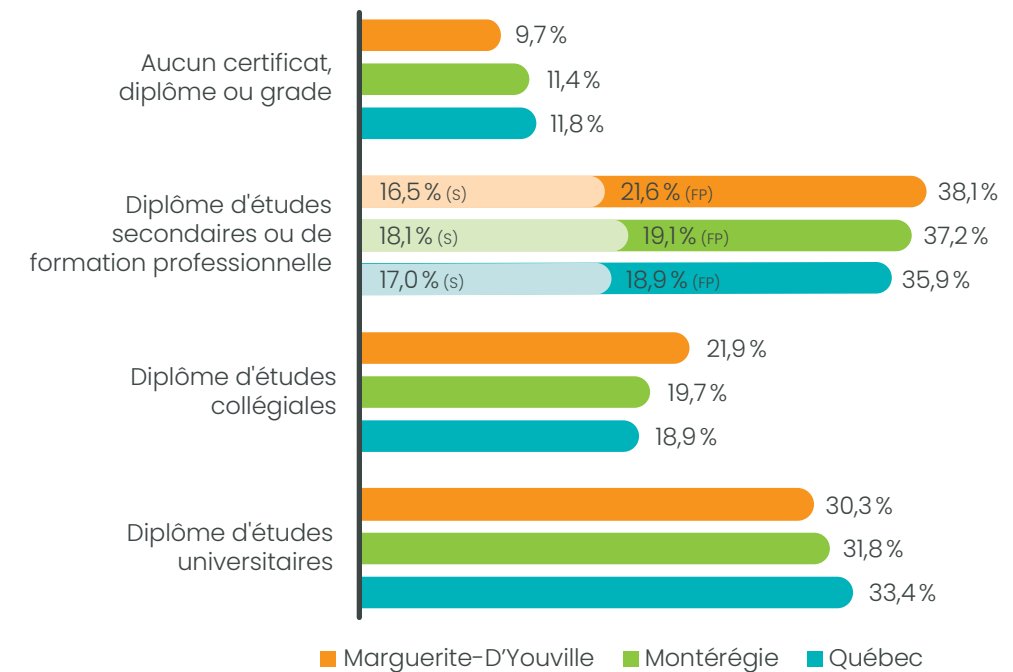
Niveau de scolarité

06 Taux de personnes sans aucun certificat, diplôme ou grade

Un taux élevé de personnes de 25 à 64 ans sans aucun certificat, diplôme ou grade peut créer un environnement défavorable à la réussite éducative et à la persévérance scolaire en limitant les modèles de réussite, en contribuant à la perpétuation d'un cycle de pauvreté éducative et en réduisant les perspectives d'avenir pour les jeunes.



NIVEAU DE SCOLARITÉ LE PLUS ÉLEVÉ CHEZ LES 25-64 ANS

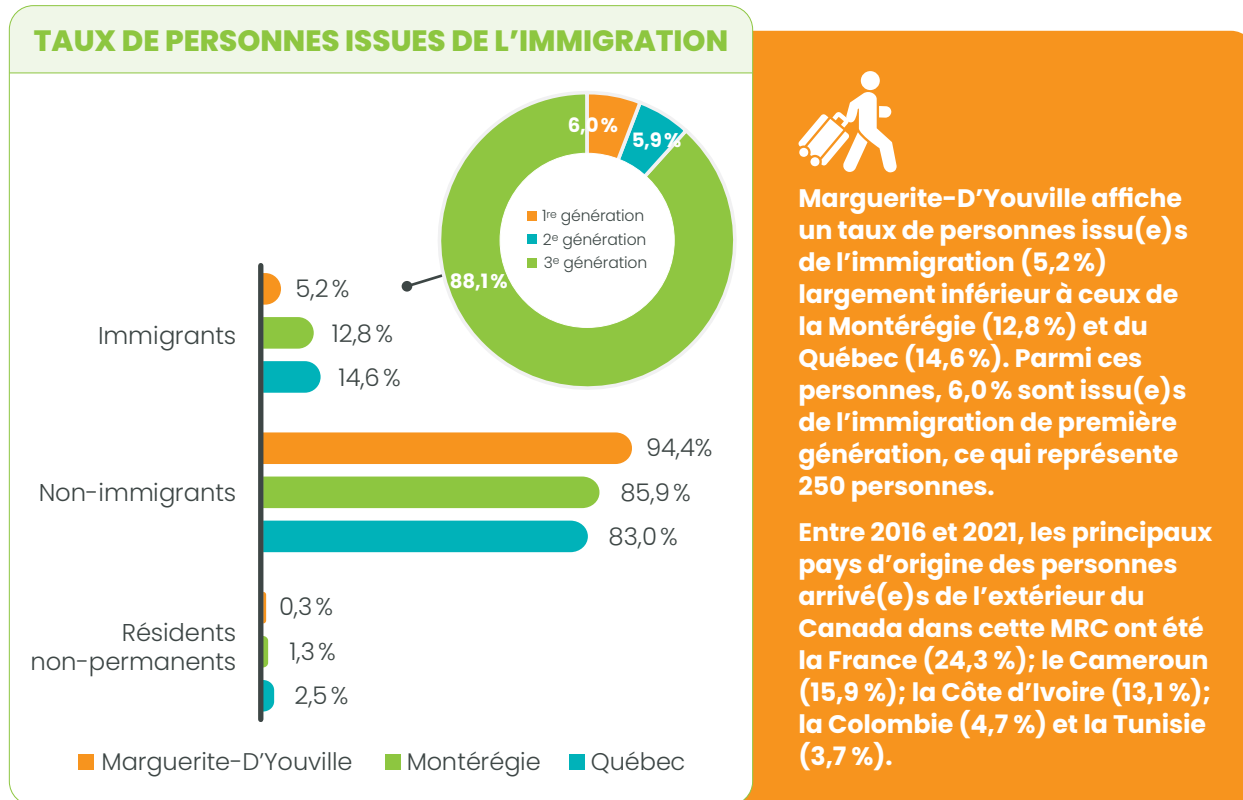


Statistiques Canada, Profil du recensement, Recensement de la population de 2021

Diversité ethnoculturelle

07 Taux de personnes issues de l'immigration de première génération

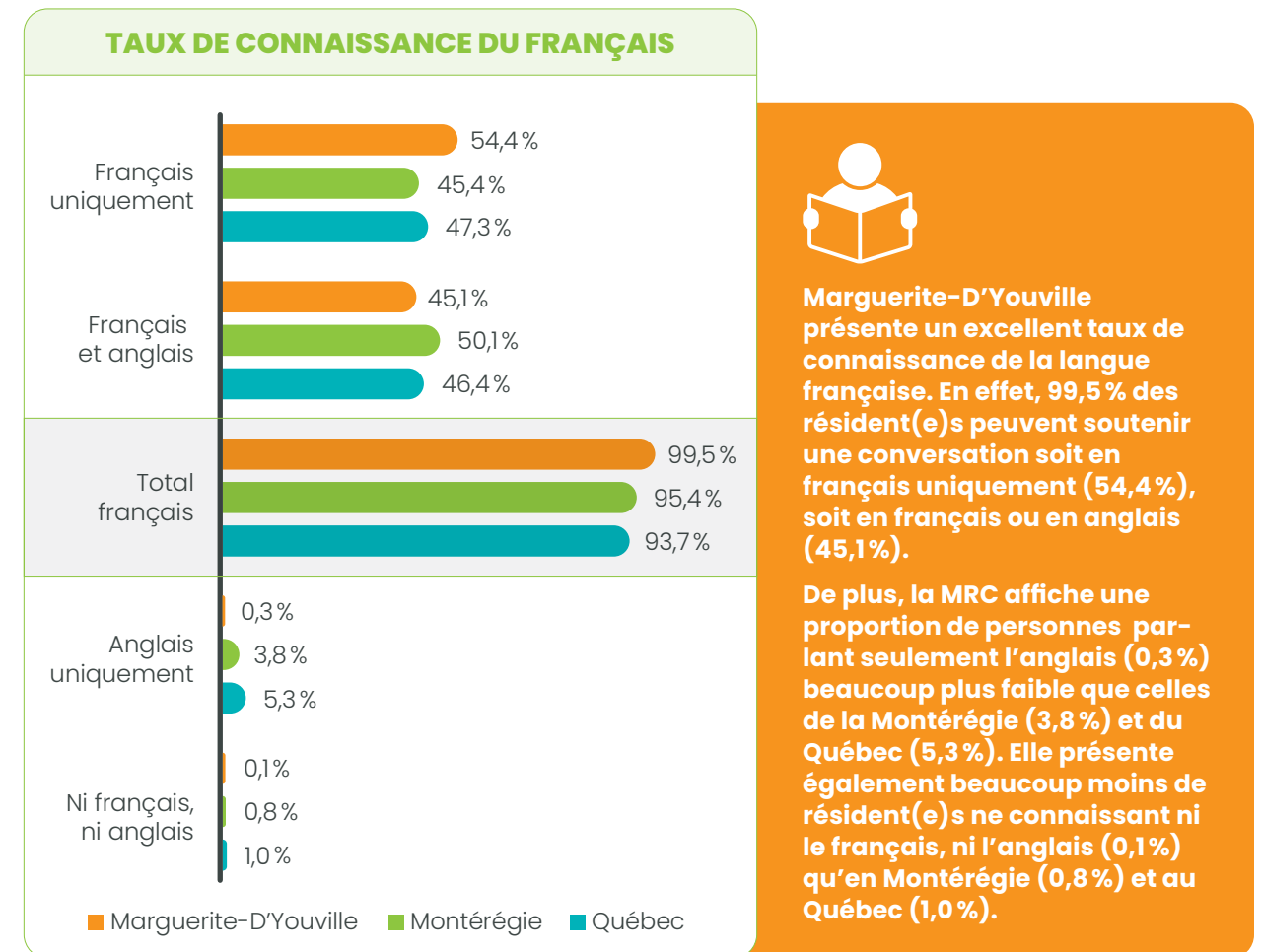
Les élèves issus de l'immigration de première génération nécessitent des mesures de soutien dès le primaire pour combler leurs défis initiaux et mieux réussir leur parcours scolaire. Au secondaire, ils accumulent davantage de retard et obtiennent moins souvent leur diplôme dans les délais habituels, comparativement aux élèves de issus de l'immigration de deuxième génération et non-immigrants.

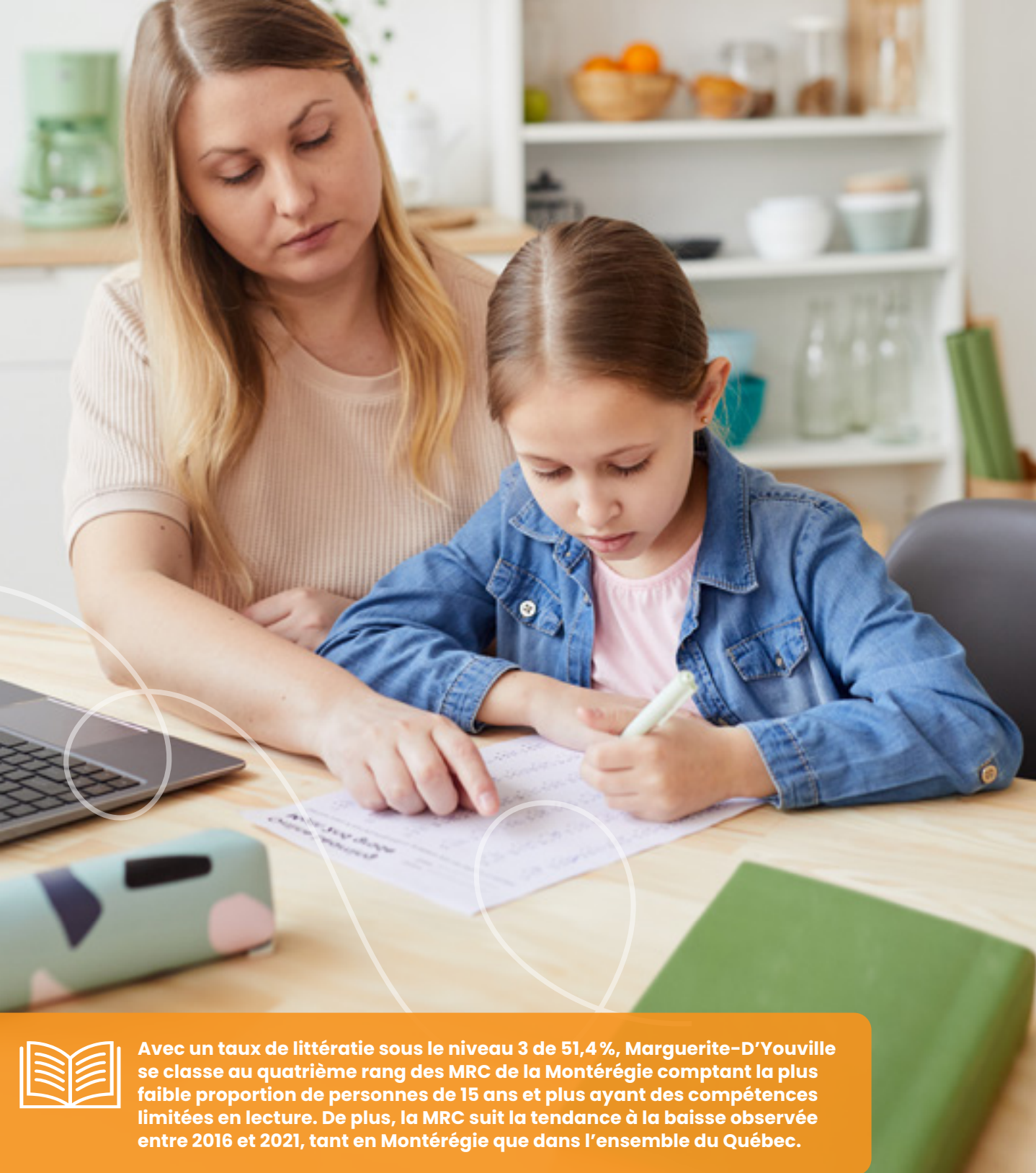


Statistiques Canada, Profil du recensement, Recensement de la population de 2021

08 Taux de connaissance du français

Le taux de connaissance d'une langue désigne la capacité d'une personne à soutenir une conversation dans cette langue. Une communication effective entre enseignant(e)s, pairs et parents favorise la compréhension du contenu académique, facilite l'interaction sociale et renforce l'intégration. La maîtrise du français est essentielle pour participer pleinement aux activités éducatives et accéder aux ressources pédagogiques.





Littératie

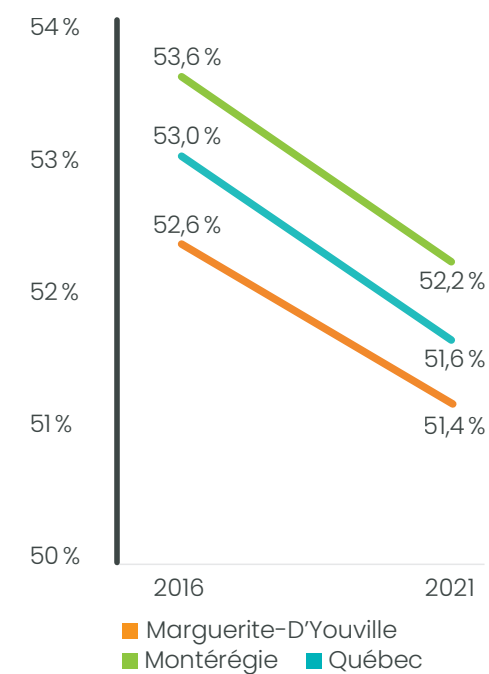


09 Indice estimé de littératie sous le niveau 3 - 15 ans et plus

Les parents avec des compétences limitées en littératie ont du mal à soutenir efficacement leurs enfants et à collaborer avec l'école. De plus, les déficits en littératie sont souvent transmis intergénérationnellement, la compréhension des enjeux éducatifs est alors limitée, et l'accès aux opportunités est restreint, compromettant ainsi la réussite éducative des jeunes.

INDICE ESTIMÉ DE LITTÉRATIE SOUS LE NIVEAU 3 - 15 ANS ET PLUS

Comparaison des données de 2016 et 2021



LE PROGRAMME POUR L'ÉVALUATION INTERNATIONALE DES COMPÉTENCES DES ADULTES (PEICA) DISTINGUE SIX NIVEAUX DE COMPÉTENCE EN LITTÉRATIE

- 0 Connaître le vocabulaire de base.
- 1 Comprendre des textes courts présentant une seule information.
- 2 Faire le lien entre le texte et l'information, dans un texte avec deux informations ou plus.
- 3 Lire des textes denses ou longs nécessitant d'interpréter et de donner du sens aux informations.
- 4 Évaluer des textes longs et complexes exigeant des connaissances préalables.
- 5 Savoir intégrer, évaluer, synthétiser plusieurs textes et leurs subtilités.

Il a été démontré que l'autonomie des adultes qui se classent sous le niveau 3 de littératie est plus limitée.

Fondation pour l'alphabétisation - Estimation d'un indice de littératie par MRC - Mise à jour janvier 2023



Avec un taux de littératie sous le niveau 3 de 51,4 %, Marguerite-D'Youville se classe au quatrième rang des MRC de la Montérégie comptant la plus faible proportion de personnes de 15 ans et plus ayant des compétences limitées en lecture. De plus, la MRC suit la tendance à la baisse observée entre 2016 et 2021, tant en Montérégie que dans l'ensemble du Québec.



Petite enfance

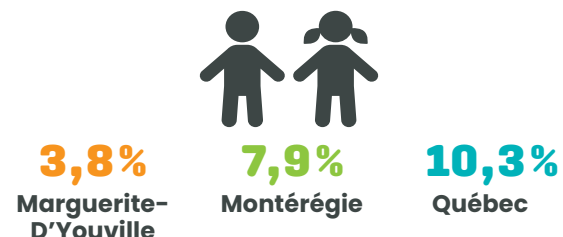
10 Taux d'enfants de 0-5 ans en situation de faible revenu



Une forte proportion d'enfants âgés de 0 à 5 ans élevés dans une famille en situation de faible revenu peut entraîner des obstacles systémiques qui affectent la préparation à l'école, la motivation pour l'apprentissage, la santé mentale et physique, ainsi que l'accès à des opportunités éducatives et culturelles, influençant ainsi la persévérance scolaire et la réussite éducative.

PROPORTION D'ENFANTS DE 0-5 ANS EN SITUATION DE FAIBLE REVENU

Fondé sur la Mesure de faible revenu après impôt



La proportion d'enfants de 0 à 5 ans en situation de faible revenu de Marguerite-D'Youville (3,8%) est largement inférieure à celles de la Montérégie (7,9%) et du Québec (10,3%), et est la deuxième plus basse parmi les 13 MRC.

Statistiques Canada, Profil du recensement, Recensement de la population de 2021

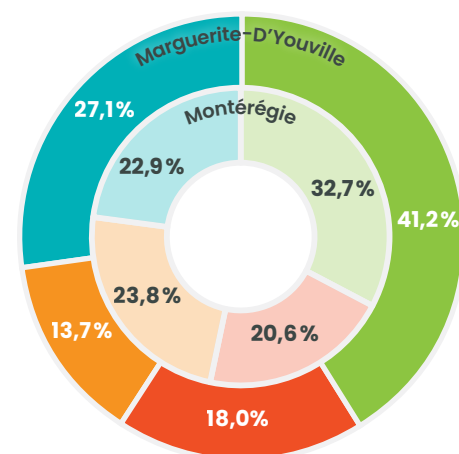
11 Taux d'enfants de 0-4 ans bénéficiant d'une place en service de garde reconnu



L'accès à une place en service de garde éducatif à l'enfance (SGEE) reconnu contribue à créer une base solide pour le succès éducatif en favorisant le développement optimal dans toutes les sphères du développement, en contribuant à prévenir l'apparition de difficultés liées au développement global des jeunes enfants et en favorisant leur inclusion sociale.

Selon la Mesure d'évaluation et d'amélioration de la qualité éducative, 71% des SGEE évalués entre 2019 et 2022 ont atteint les seuils de qualité éducative requis, avec des différences importantes entre les CPE (89%), les GS (64%) et les GNS (53%). À noter que les milieux familiaux n'ont pas été évalués. Ainsi, non seulement est-il souhaitable d'avoir un nombre important de SGEE dans une région, mais il semble raisonnable de penser qu'une proportion plus élevée de CPE parmi ces SGEE est encore plus avantageuse.

PLACES EN SERVICES DE GARDE ÉDUCATIFS À L'ENFANCE (SGEE) RECONNUS



- Centre de la petite enfance (CPE)
- Garderie privée subventionnée (GS)
- Garderie privée non-subventionnée (GNS)
- Milieu familial (RSGE)

TAUX D'ENFANTS DE 0-4 ANS BÉNÉFICIAIRE D'UNE PLACE EN SGEE RECONNUE



Avec un taux de 69,8%, Marguerite-D'Youville se classe au troisième rang en Montérégie pour la proportion d'enfants de 0 à 4 ans bénéficiant d'une place en service de garde reconnu.

La proportion élevée de places en CPE (41,2%) pourrait cependant indiquer des services éducatifs préscolaires de bonne qualité pour les enfants de cette MRC. Les places en milieu familial sont également nombreuses (27,1%), alors que les garderies privées, subventionnées ou non, représentent 31,7% des places.

Ministère de la Famille et Institut de la statistique du Québec - 2022
Mesure d'évaluation et d'amélioration de la qualité éducative

Maternelle 5 ans

12 Domaines de vulnérabilité d'enfants de maternelle 5 ans

Un enfant est considéré comme vulnérable lorsque sa note dans un domaine, évaluée par son enseignant(e) à partir de deux questionnaires normés, se situe au 10^e rang centile ou en dessous par rapport à l'ensemble des résultats de l'Enquête québécoise sur le développement des enfants à la maternelle (EQDEM) 2012. C'est une mesure relative.

La vulnérabilité dans au moins un domaine à un jeune âge peut signaler des besoins spécifiques en matière de développement, tels que des défis cognitifs, sociaux ou émotionnels. Une identification précoce de ces besoins permet une intervention rapide pour favoriser la réussite éducative. Qui plus est, les enfants vulnérables sont davantage susceptibles que les autres d'éprouver des difficultés lors de la transition à l'école primaire. Cette période critique peut avoir des impacts durables sur la perception de l'éducation et la persévérance des élèves.

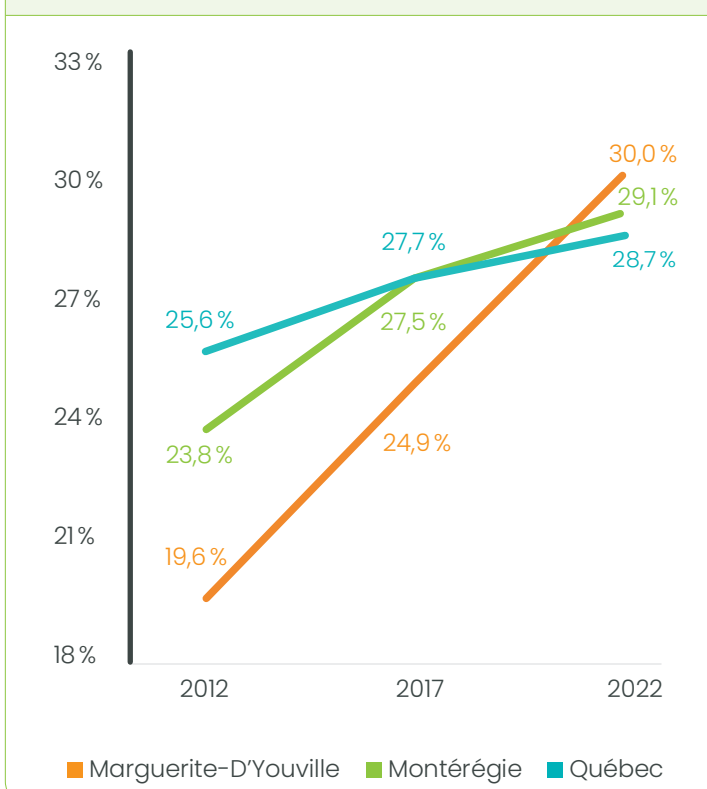


DOMAINES DE VULNÉRABILITÉ									
Comparaison des données de 2012, 2017 et 2022									
	Marguerite-D'Youville			Montérégie			Québec		
	2012	2017	2022	2012	2017	2022	2012	2017	2022
Santé physique et bien-être	6,0%	9,1%	10,0%	8,6%	10,6%	9,8%	9,5%	10,6%	10,3%
Compétences sociales	6,7%	11,1%	11,1%	8,0%	10,1%	10,6%	9,0%	10,2%	10,6%
Maturité affective	7,7%	12,7%	14,7%	8,9%	11,6%	12,4%	9,7%	11,5%	11,7%
Développement cognitif et langagier	8,6%	9,2%	11,6%	9,6%	10,6%	12,3%	10,0%	11,1%	12,1%
Habiletés de communication et connaissances générales	5,0%	6,6%	6,7%	9,6%	10,6%	11,5%	10,8%	11,1%	11,5%
Vulnérabilité dans au moins un domaine de développement	19,6%	24,9%	30,0%	23,8%	27,5%	29,1%	25,6%	27,7%	28,7%

Proportion significativement supérieure (rouge) ou inférieure (vert) à celle du reste de la Montérégie, au seuil de 0,05

VULNÉRABILITÉ DANS AU MOINS UN DOMAINE

Comparaison des données de 2012, 2017 et 2022



Dans la MRC de Marguerite-D'Youville, la proportion d'enfants de maternelle 5 ans vulnérables dans au moins un domaine est en hausse constante depuis 2012. Ce taux, qui était de 19,6 % en 2012, bien inférieur à celui de la Montérégie, atteint maintenant 30,0 %, dépassant la Montérégie (29,1 %) et le Québec (28,7 %).

Entre 2012 et 2022, tous les domaines de vulnérabilité ont augmenté, particulièrement la maturité affective, où la proportion atteint 14,7 %, un taux nettement plus élevé que celui de la Montérégie (11,5 %). Les habiletés de communication et connaissances générales (6,7 %) affichent toutefois un taux significativement inférieur à celui de la Montérégie (11,5 %).

Profil scolaire

13 Indice IMSE moyen des écoles publiques

L'Indice de Milieux Socio-Économiques (IMSE) classe les écoles sur une échelle de 1 à 10 en tenant compte de la proportion de familles avec des enfants dont la mère n'a pas de diplôme, certificat ou grade (2/3 du poids) et de la proportion de ménages où les parents n'étaient pas à l'emploi durant la semaine de référence du recensement canadien (1/3 du poids).

Les écoles classées entre 7 et 10 sont considérées comme étant dans des milieux plus défavorisés et ont droit à des mesures particulières aidant à la réussite des élèves.



L'indice IMSE des écoles la MRC de Vaudreuil-Soulanges est le deuxième plus bas en Montérégie, atteignant en moyenne 3,26 pour l'ensemble des écoles.

IMSE AU PRIMAIRE – 0 % des écoles primaires de Marguerite-D'Youville se situent dans les rangs déciles de 7 à 10, ce qui représente 0 % des élèves du primaire.

IMSE AU SECONDAIRE – 0 % des écoles secondaires de Marguerite-D'Youville se situent dans les rangs déciles de 7 à 10, ce qui représente 0 % des élèves du secondaire.

INDICE IMSE MOYEN DES ÉCOLES PUBLIQUES 2021-2022



Toutes les écoles

Marguerite-D'Youville

3,32

Montérégie

5,24

Québec

6,00

PRIMAIRE

3,37 | 3,37 Français
s.o. Anglais

PRIMAIRE

5,30 | 5,36 Français
4,89 Anglais

PRIMAIRE

5,98

SECONDAIRE

3,00 | 3,00 Français
s.o. Anglais

SECONDAIRE

5,06 | 5,12 Français
4,63 Anglais

SECONDAIRE

6,09



14 Taux d'élèves en situation de handicap ou en difficulté d'adaptation ou d'apprentissage (EHDA) à la formation générale des jeunes

Un écart substantiel entre les taux de diplomation au secondaire des élèves en situation de handicap ou en difficulté d'adaptation ou d'apprentissage (EHDA) et ceux des élèves ordinaires est fréquemment observé. Ainsi, l'augmentation du taux d'élèves HDAA dans une population de la formation générale est habituellement liée à une diminution du taux de diplomation global de cette population.

LA PROPORTION D'ÉLÈVES HDAA



20,4%
Marguerite-D'Youville

23,5%
Montérégie

21,7%
Québec

Avec un taux de 20,4%, Marguerite-D'Youville partage la deuxième proportion la moins élevée d'élèves HDAA en Montérégie avec la MRC de la Vallée-du-Richelieu.



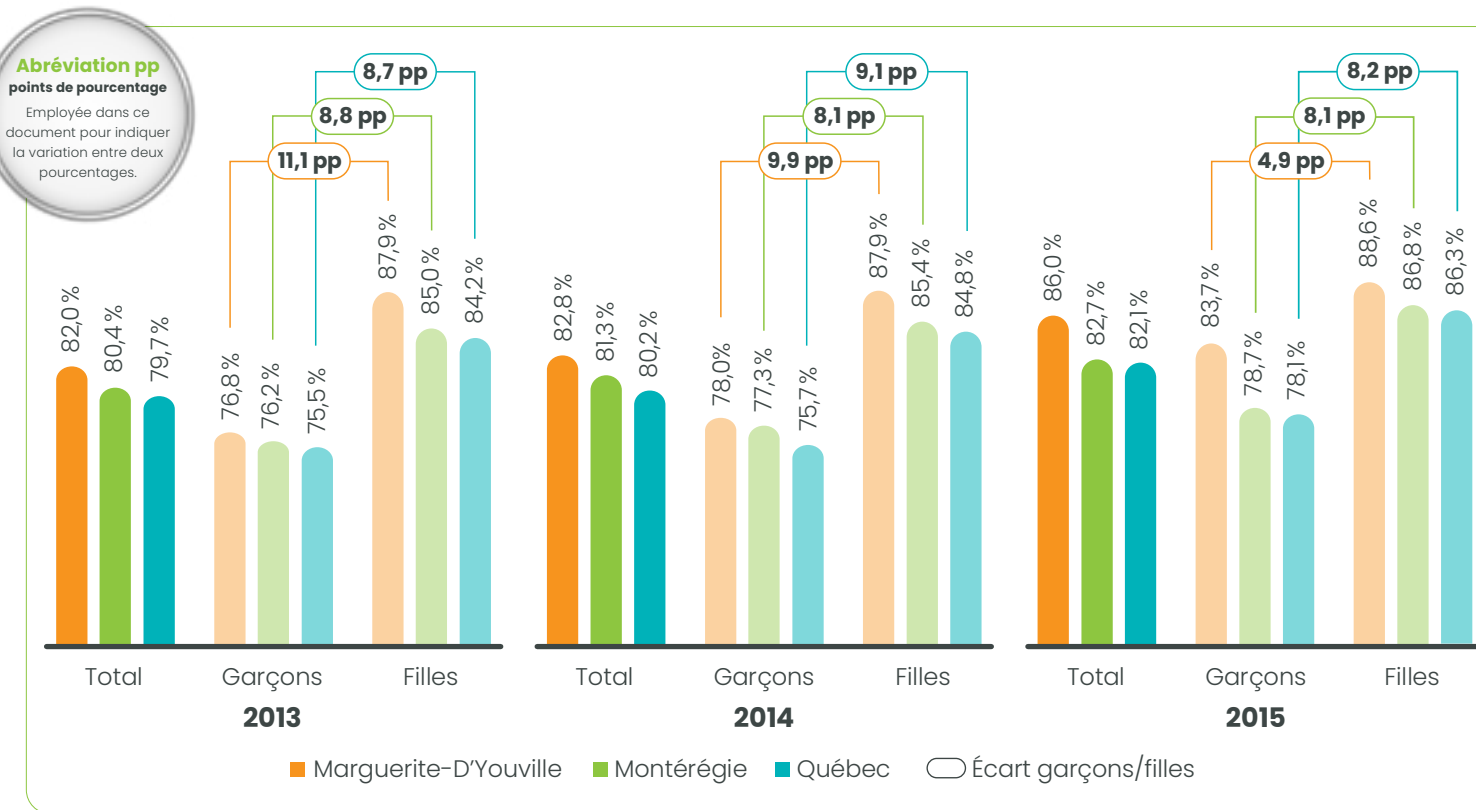
Persévérance scolaire

15 Taux de diplomation et de qualification par cohortes inscrites au secondaire après sept ans

Le taux de diplomation au secondaire après sept ans mesure la proportion d'élèves qui obtiennent un premier diplôme ou une première qualification du secondaire (DES, DEP, ASP, AEP, AFP, ISPJ, CFER, CFPT, CFMS, CEES, CFISA, ADC) dans un délai de sept ans à partir de leur inscription en première secondaire. Le diplôme ou la qualification peuvent avoir été obtenus à la formation générale des jeunes, à l'éducation des adultes ou à la formation professionnelle. Cet indicateur évalue la réussite scolaire en tenant compte d'une période de sept ans, incluant d'éventuels retards ou obstacles. Un taux de diplomation après sept ans plus élevé indique une meilleure persévérance scolaire et un nombre accru d'élèves obtenant leur diplôme au fil du temps. C'est un indicateur important de l'efficacité du système éducatif à soutenir les élèves jusqu'à l'obtention de leur diplôme.



S'applique aux élèves quittant le secondaire en formation générale des jeunes, indépendamment de leur année d'entrée. Le ou la jeune ne doit pas être inscrit(e) dans le système scolaire pendant un an après sa sortie pour être inclus dans ce taux.



Atlas de la diplomation et qualification au secondaire - Cohortes 2013, 2014 et 2015
Statistiques Canada, Profil du recensement, Recensement de la population de 2021



Marguerite-D'Youville affiche l'un des taux de diplomation les plus élevés en Montérégie (86,0%), avec une augmentation de 4 pp entre la cohorte de 2013 et celle de 2015.

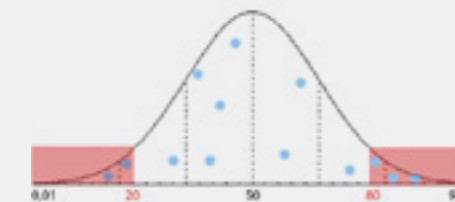
Cette progression est principalement attribuable aux garçons, dont le taux de diplomation a bondi de près de 7 pp entre 2013 et 2015, passant de 76,8% à 83,7%. L'écart de diplomation entre les garçons et les filles a ainsi diminué de plus de la moitié, passant de 11,1 pp à 4,9 pp.

Par ailleurs, le taux de sorties sans diplôme de Marguerite-D'Youville, à 8,1%, est le plus bas de la Montérégie.

Tableau de bord – Marguerite-D'Youville

LEGENDES

Rang absolu parmi les 13 MRC



Rang centile

01 Densité de la population
2021

231 hab./km²

02 Taux de mobilité (déménagement) depuis le dernier recensement (5 ans)
2021

34,2%

03 Taux de familles monoparentales parmi les familles avec enfant(s)
2021

25,0%

04 Taux d'emploi des personnes de 25 à 64 ans
2021

84,0%

05 Taux de faible revenu des familles
2021

3,4%

06 Taux de personnes sans aucun certificat, diplôme ou grade
2021

9,7%

07 Immigration de 1^{re} génération parmi les personnes issues de l'immigration
2021

6,0%

08 Taux de connaissance du français
2021

99,5%

09 Indice estimé de littératie sous le niveau 3-15 ans et +
2021

51,4%

10 Taux d'enfants de 0-5 ans en situation de faible revenu
2020

3,8%

11 Taux d'enfants de 0-4 ans bénéficiant d'une place en service de garde
2022

69,8%

12 Taux de vulnérabilité dans au moins un domaine d'enfants de maternelle 5 ans
2021-2022

30,0%

13 Indice IMSE moyen des écoles publiques
2021

3,32

14 Taux d'élèves HDAA à la formation générale
2021-2022

20,4%

15 Taux de diplomation au secondaire après sept ans
Cohorte 2015

86,0%

**PORTRAIT STATISTIQUE RÉALISÉ DANS LE CADRE
DE LA PLANIFICATION STRATÉGIQUE 2024-2027**

Décembre 2024

Une initiative de



INSTANCE RÉGIONALE DE CONCERTATION
EN PERSÉVÉRANCE SCOLAIRE ET
RÉUSSITE ÉDUCATIVE DE LA MONTRÉGIE

6000, boulevard Rome, suite 410, Brossard (Québec) J4Y 0B6
chantalepelletier@irc-monteregje.ca

Avec la participation financière de :

Québec 